

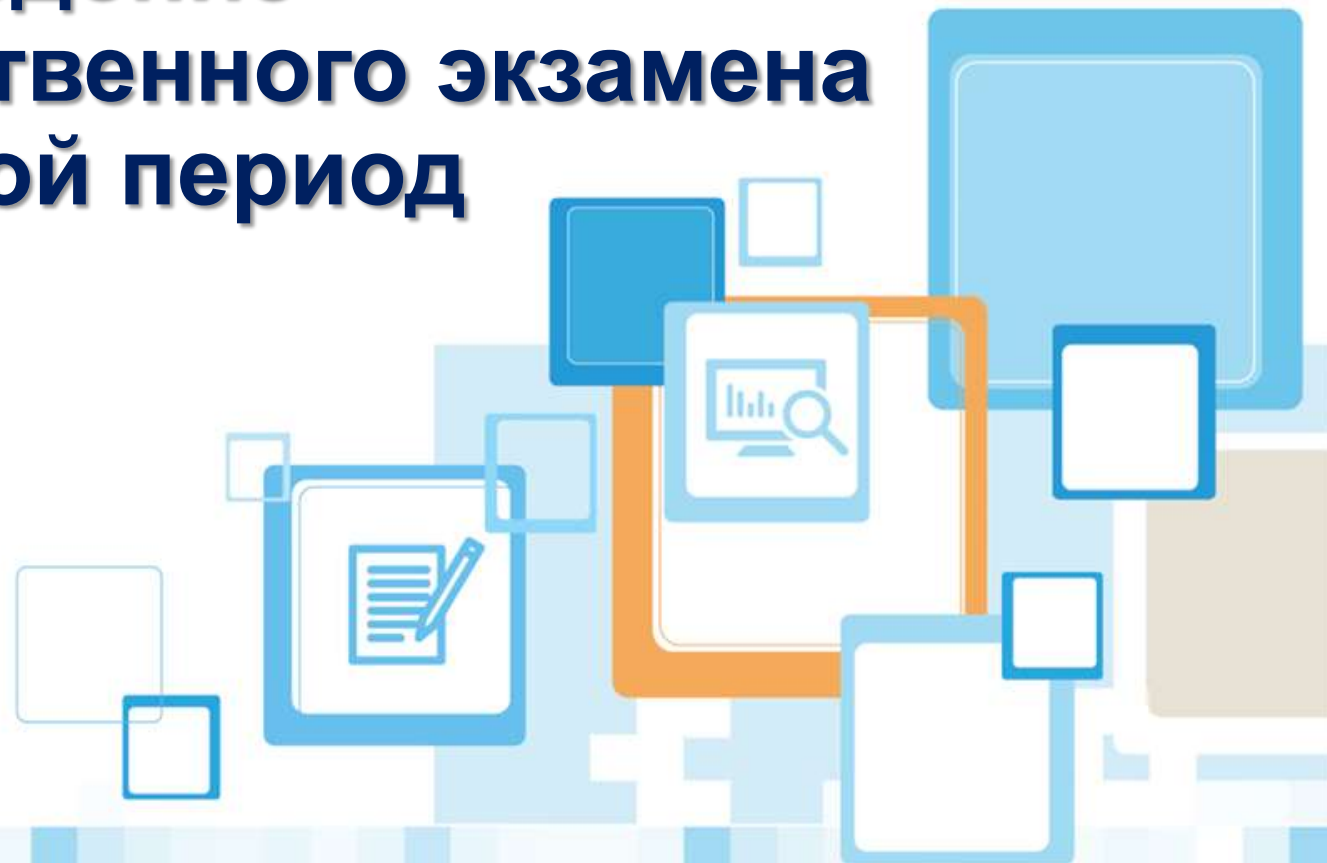


РЕГИОНАЛЬНЫЙ ЦЕНТР  
ОБРАБОТКИ ИНФОРМАЦИИ  
ГОРОДА МОСКВЫ



# Проведение единого государственного экзамена в основной период

*А.В. Постульгин,  
заместитель директора ГАОУ ДПО МЦКО*





# Подготовка помещений ППЭ



В  
Х  
О  
Д  
в  
О  
О

Помещение для сопровождающих участников ГИА




В  
Х  
О  
Д  
в  
П  
П  
Э


Помещения для общественных наблюдателей, представителей СМИ и иных лиц, имеющих право присутствовать в ППЭ в день экзамена




Специально выделенное место для личных вещей участников, организаторов, тех. специалистов, ассистентов, мед. работников




Помещение для медицинских работников



Штаб ППЭ



Аудитории для участников ГИА



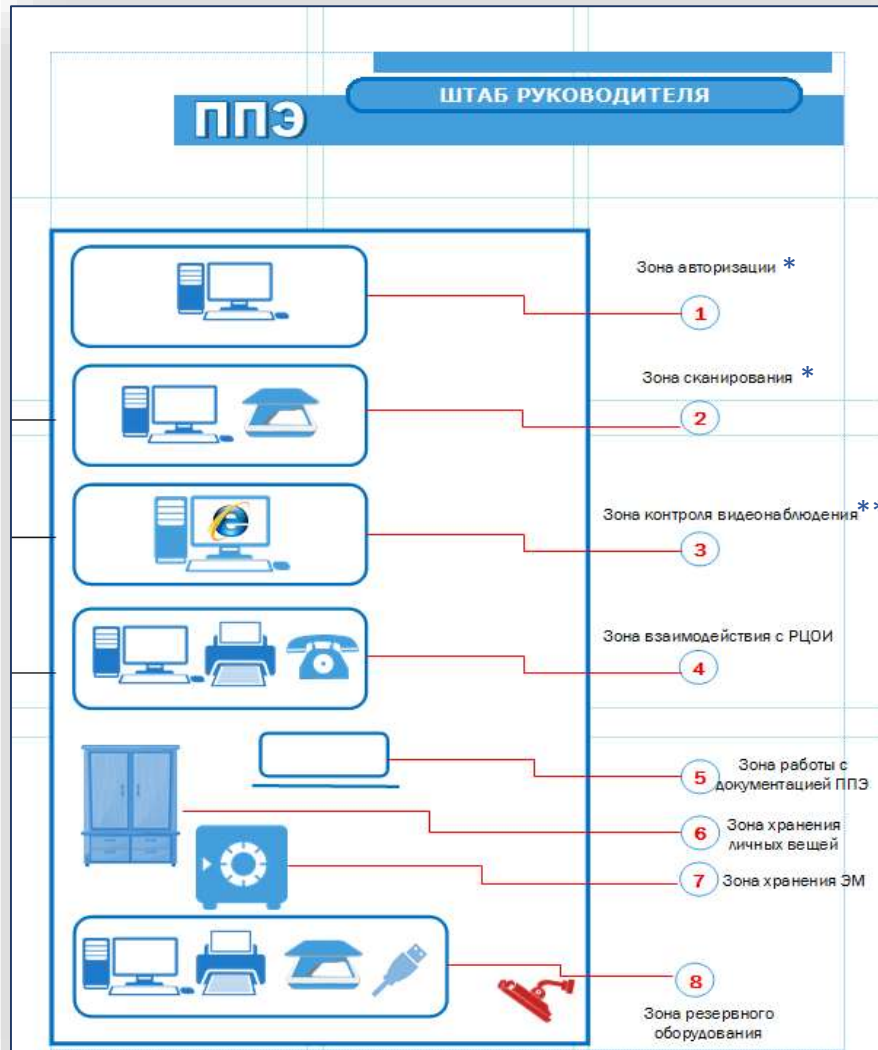
Аудитории для участников ГИА с ОВЗ (на 1 этаже)



**НЕИСПОЛЬЗУЕМЫЕ ПОМЕЩЕНИЯ – ЗАКРЫВАЮТСЯ И ОПЕЧАТЫВАЮТСЯ!**



# Рекомендованная схема организации Штаба и аудиторий ППЭ



\*1 и 2 зоны для ППЭ с применением технологии печати КИМ и сканирования ЭМ

\*\* 3 зона для ППЭ с онлайн видеонаблюдением



## Доставка ЭМ в ППЭ

### Образовательной организации

обеспечить доступ автотранспорта Управления спецсвязи на территорию  
*график доставки ЭМ за 1 день до экзамена*  
*на сайте РЦОИ <http://rcoi.msko.ru/>*



### Члену ГЭК

обеспечить получение ЭМ



Расписаться в двух экземплярах заранее  
приготовленного сотрудниками УСС реестра Ф5.  
*Один экземпляр подписанного реестра Ф5 передаётся члену  
ГЭК, второй - сотруднику УСС*

Получить от сотрудника УСС  
три спецпакета на обратную доставку и чистые  
бланки реестра Ф1

Проверить соответствие количества  
секьюрпаков, целостности их упаковки и  
информацию на адресной бирке.  
Члену ГЭК необходимо иметь при себе  
документ, удостоверяющий личность  
(паспорт)

**Копия страницы паспорта НЕ ПРЕДОСТАВЛЯЕТСЯ**  
**Печать ОО НЕ ПРОСТАВЛЯЕТСЯ**





# Инструктаж работников ППЭ

Не ранее 8.15 по местному времени руководителю ППЭ необходимо начать проведение инструктажа по процедуре проведения экзамена для работников ППЭ



руководитель ППЭ



организаторы



Медицинский  
работник



Технический  
специалист



# Организация входа в ППЭ

Не ранее 9.00



Организаторы вне аудитории совместно с сотрудниками, осуществляющими охрану правопорядка проверяют наличие у участников ЕГЭ запрещенных средств.  
При появлении сигнала металлодетектора предлагают участнику ЕГЭ показать предмет, вызывающий сигнал

По медицинским показаниям при предъявлении медицинской справки участник ЕГЭ может быть освобожден от проверки с использованием металлодетекторов



**ВАЖНО:** организатор вне аудитории не прикасается к участникам экзамена и его вещам, а просит добровольно показать предмет, вызывающий сигнал переносного металлоискателя, и сдать все запрещенные средства в место хранения личных вещей участников ЕГЭ или сопровождающему



# Обеспечение работоспособности системы видеонаблюдения

## ШТАБ ППЭ

### РЕЖИМ ВИДЕОЗАПИСИ

**Начинается:**

за 30 минут до момента доставки ЭМ

**Заканчивается:**

после передачи ЭМ сотруднику УСС



## АУДИТОРИИ ППЭ

### РЕЖИМ ВИДЕОЗАПИСИ

**Начинается:**

с 9.00

**Заканчивается:**

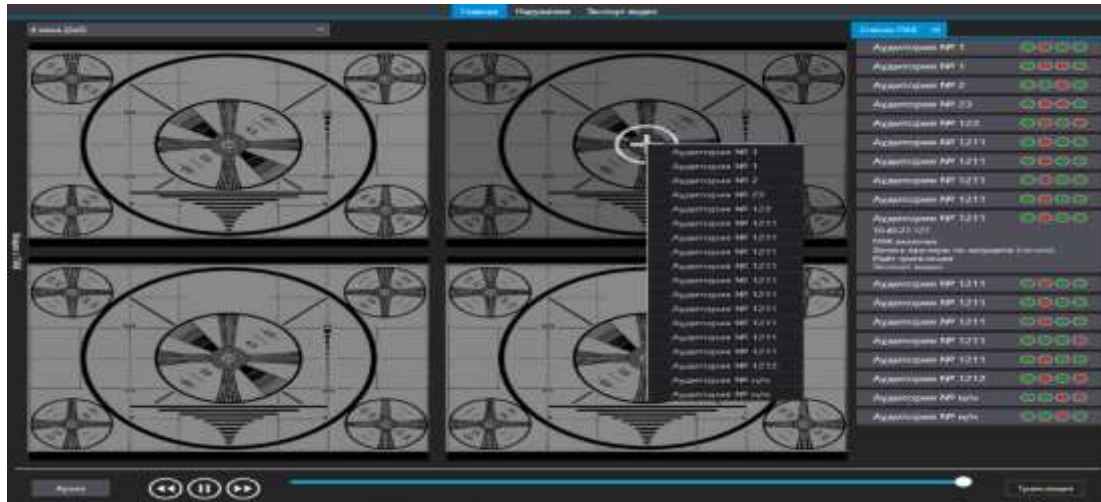
после окончания экзамена и упаковки ЭМ



ССТV-решение в штабе ППЭ



## Ответственный член ГЭК обрабатывает нарушения («метки») во время проведения экзамена







# Обратить внимание!

## Получение и хранение ЭМ

- Получение ЭМ от сотрудника УСС в зоне видимости видеонаблюдения
- Получение пакета руководителя и необходимой документации через защищенный канал связи (с 6.00)
- Проверка полученных материалов, информирование РЦОИ до 8.40
- Хранение ЭМ в сейфе в штабе ППЭ

## Время проведения инструктажа

- 9.50 – инструктаж по порядку проведения экзамена
- Не ранее 10.00 – выдача ИК, заполнение бланков

## Комплектования материалов

- Заполнение организаторов поля о количестве замен ошибочных полей в бланке ответов №1 + подпись
- В случае удаления/досрочного завершения заполнение поля для меток в бланках регистрации по удалению и досрочному завершению



# Оперативная информация по вопросам проведения ГИА

**Штаб ГИА**  
**Нештатные ситуации**

**8 (926) 947 92 62**  
**8 (499) 151 25 84**



**РЦОИ**  
**Организационные вопросы ГИА**

**8(499) 653 94 50**  
**8(499) 653 94 70**



**НАРУШЕНИЯ**  
**порядка ГИА**

**8 (499) 151 25 84**



**Региональный центр обработки информации города Москвы**  
**105318, город Москва,**  
**Семеновская площадь, дом 4**  
**rcoi77@mcko.ru**  
**<http://rcoi.mcko.ru>**



**СПАСИБО ЗА ВНИМАНИЕ!**