

Порядок проверки работоспособности автоматизированного защищенного рабочего места на базе ViPNet Client.

1. Проверка работоспособности.

1.1 Запустите программу ViPNet Клиент Монитор. Для запуска программы необходимо два раза кликнуть левой кнопкой мыши на ярлык на рабочем столе (Изображение 1)

Изображение 1



1.2 В случае отсутствия ярлыка на рабочем столе перейдите в меню «Пуск»- «Все программы» (Изображение 2), выберите из списка папку ViPNet, откройте папку ViPNet Client и запустите программу «Монитор» (Изображение 3)

Изображение 2

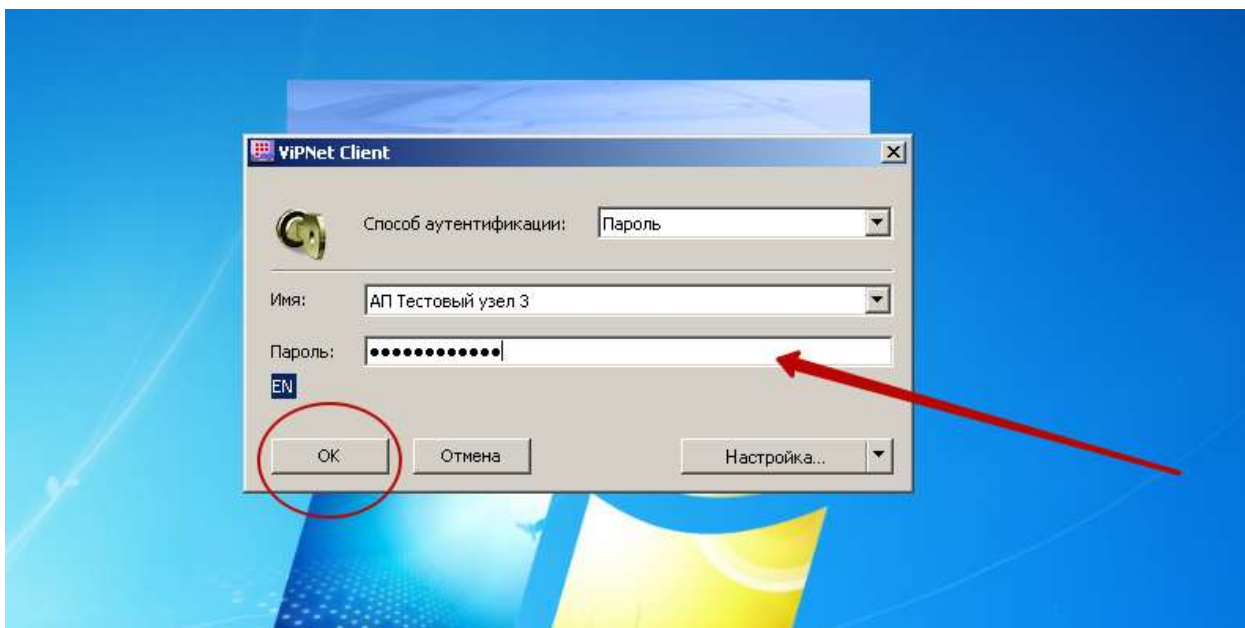


Изображение 3



1.3 Запустив программу, пройдите процесс авторизации введя в поле «Пароль» ваш персональный пароль от ViPNet. (Изображение 4)

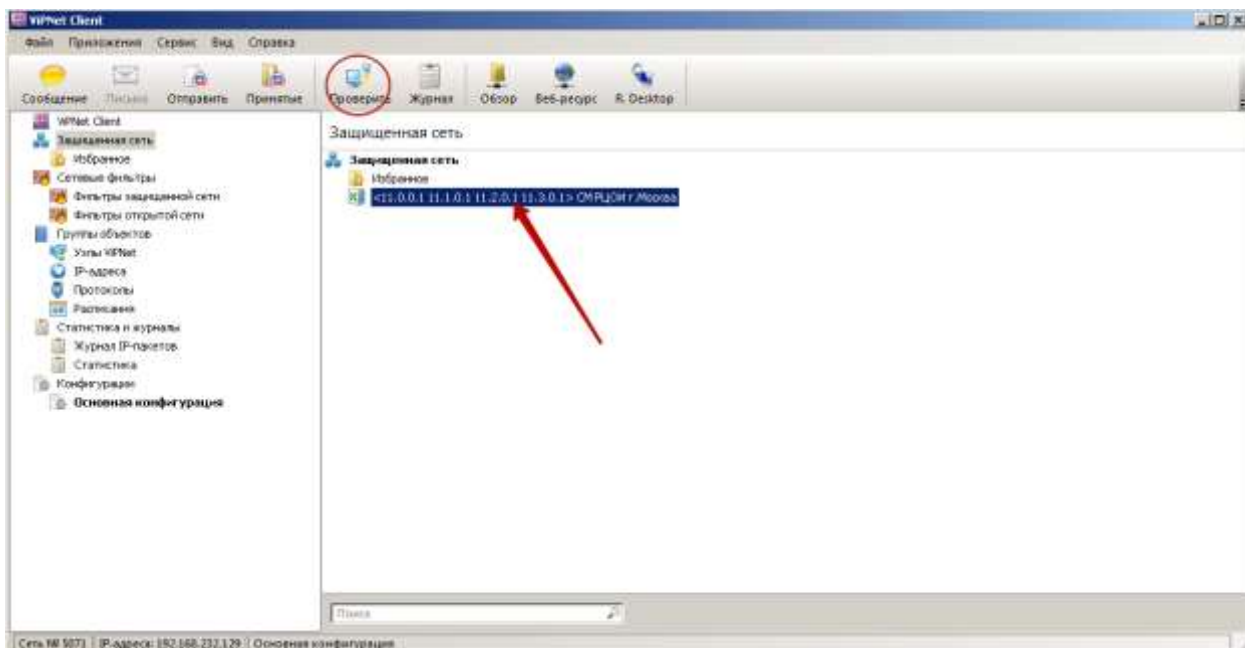
Изображение 4



1.4 В открывшемся окне, в меню «Защищенная сеть» найдите узел «СМ РЦОИ г. Москва»

Выделите его (нажмите на название левой кнопкой мыши) и проверьте доступность соединения. Для проверки соединения необходимо нажать на кнопку «Проверить», предварительно выделив узел «СМ РЦОИ г. Москва» в списке. (Изображение 5)

Изображение 5



Если узел «СМ РЦОИ г. Москва» имеет статус «Доступен», приступайте к работе в штатном режиме. (Изображение 6)

Изображение 6



Если узел «СМ РЦОИ г. Москва» имеет статус «Недоступен» (Изображение 6.1) или соединение не может быть установлено (Изображение 7) приступайте к дальнейшим пунктам данной инструкции.

Изображение 6.1



Изображение 7



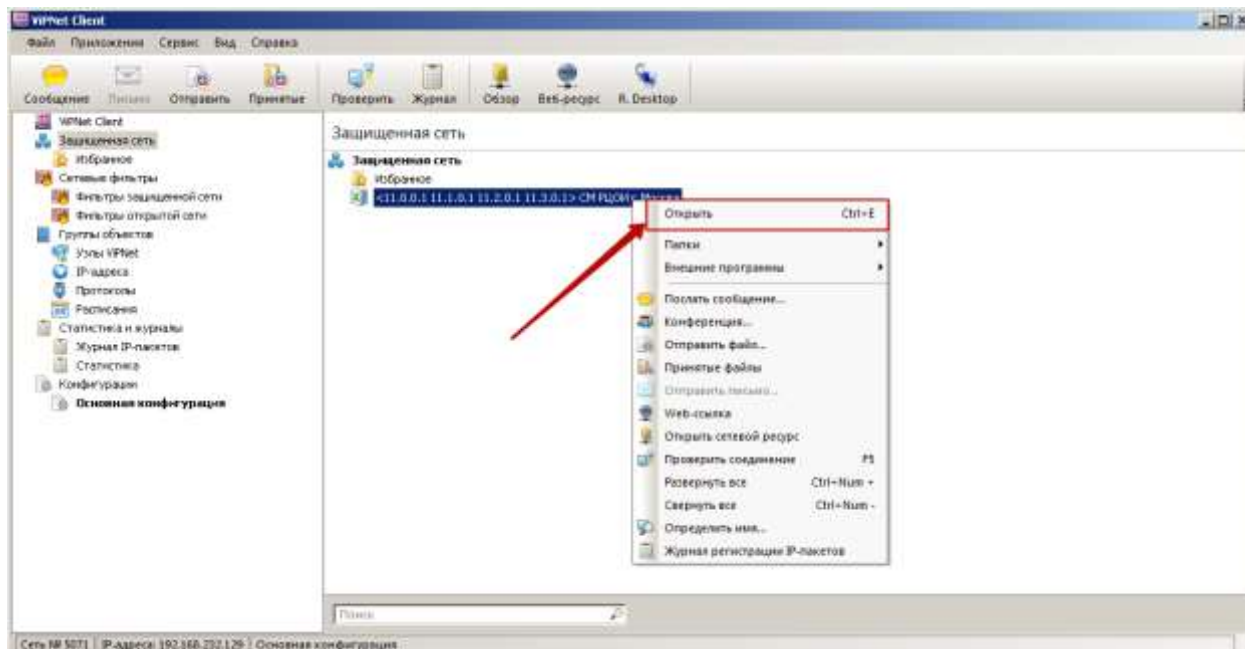
2. Восстановление работоспособности защищенного рабочего места.

2.1 Проверить наличие интернет соединение.

2.2 Проверить дату, время, часовой пояс

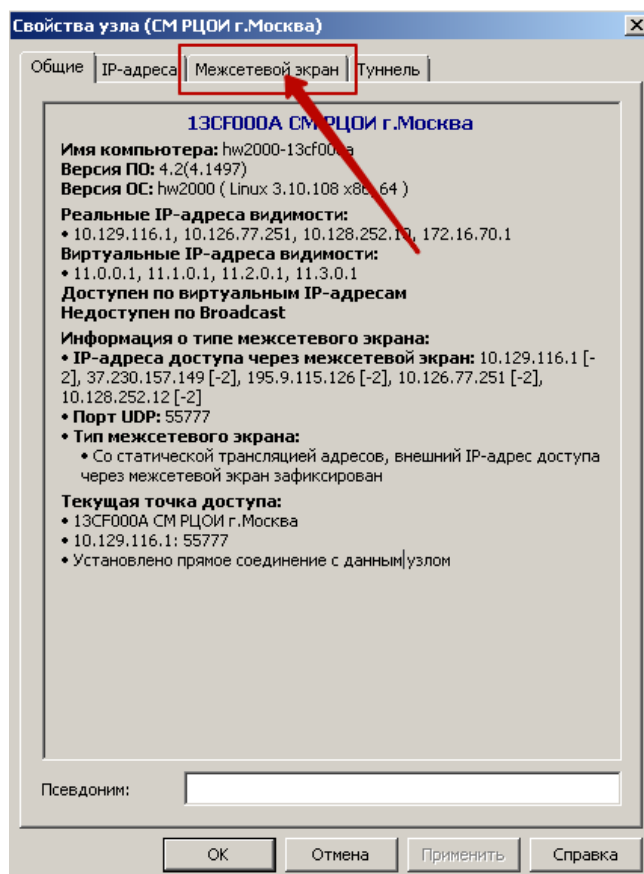
2.3 Откройте свойства узла «СМ РЦОИ г. Москва». Для этого необходимо нажать правой кнопкой мыши на узел «СМ РЦОИ г. Москва» и выбрать пункт всплывающего меню «Открыть» (Изображение 8)

Изображение 8



В открывшемся окне перейдите на вкладку «Межсетевой экран» (Изображение 9)

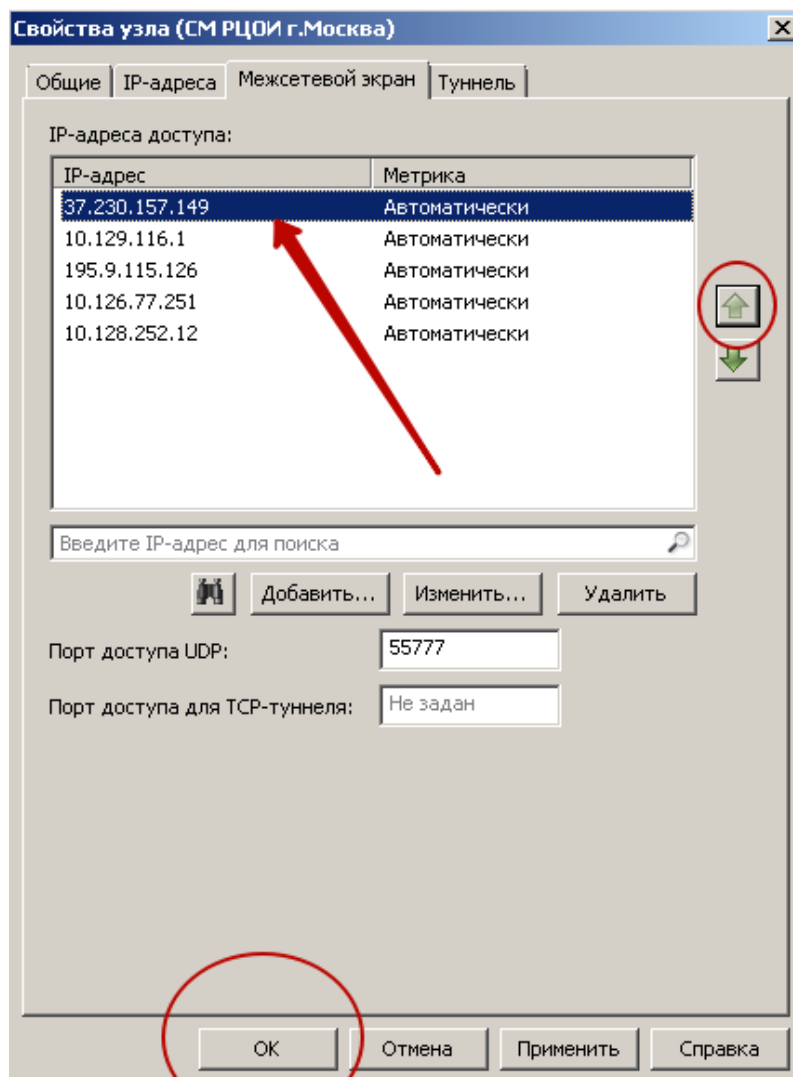
Изображение 9



На вкладке межсетевой экран необходимо проверить что IP-адрес 37.230.157.149 стоит на первом месте. В случае если в списке адресов IP-адрес 37.230.157.149 стоит не на первом месте, то передвиньте его с помощью «стрелки вверх» в поле справа.

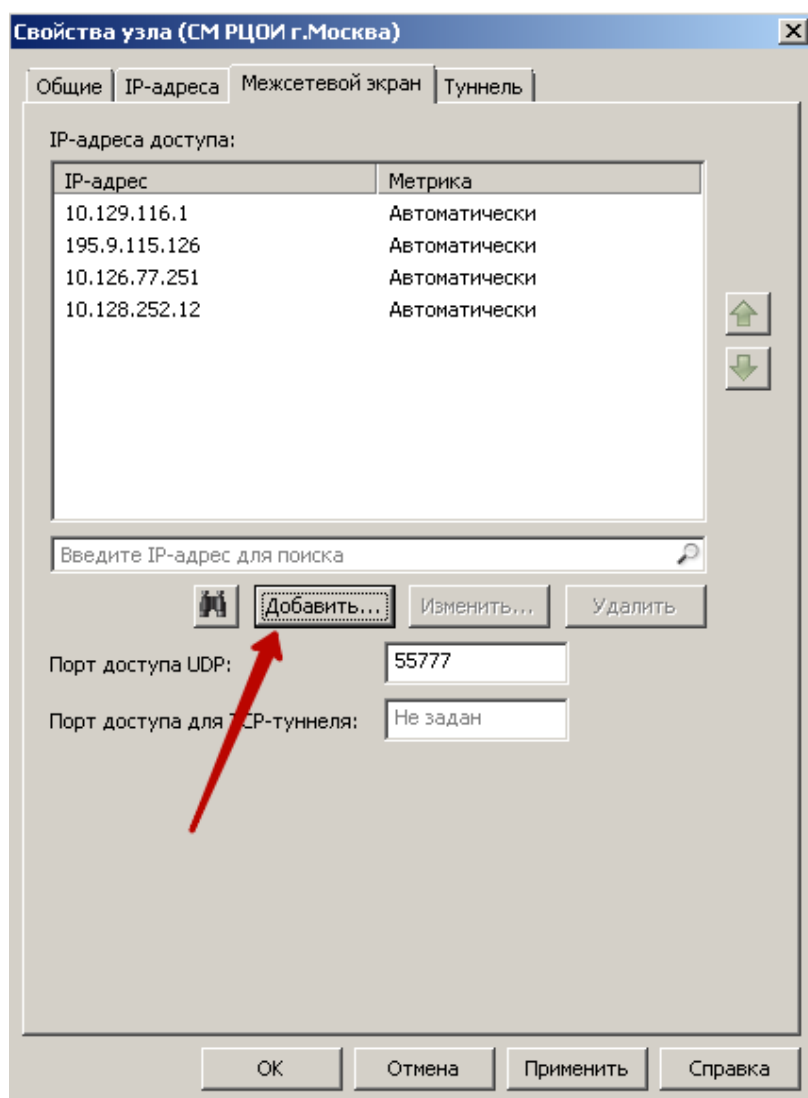
После чего нажмите кнопку «Применить» и нажмите кнопку «Ок» (Изображение 10)

Изображение 10

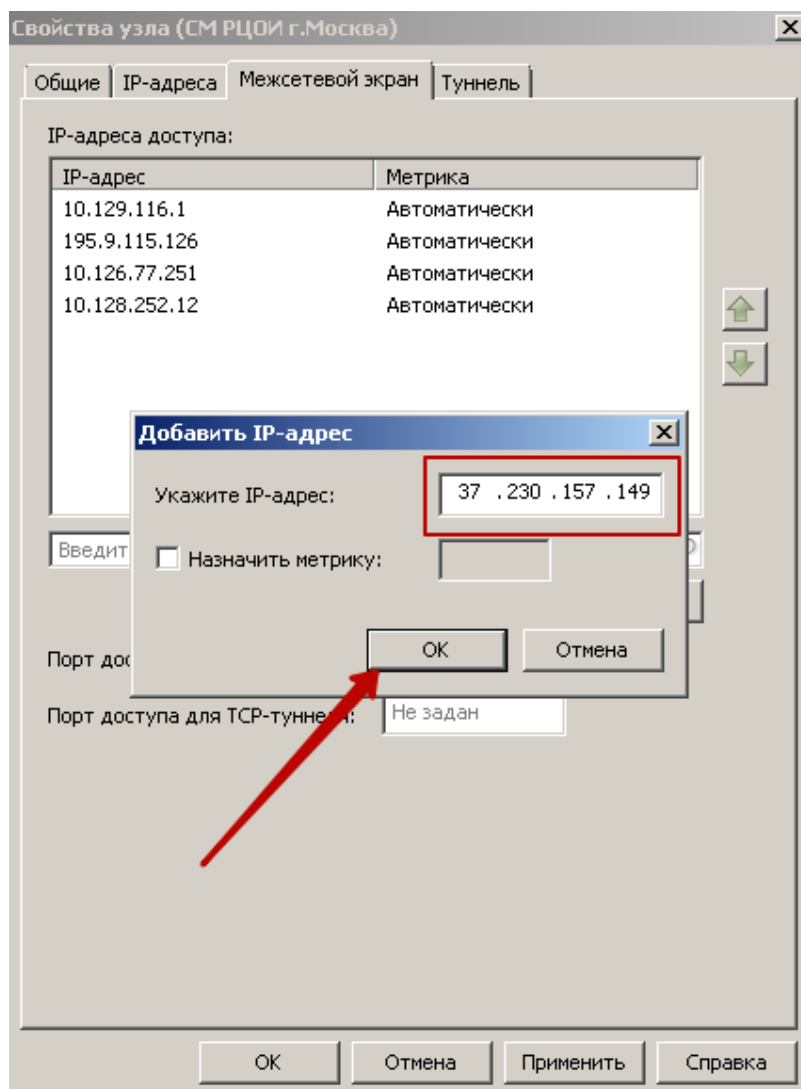


Проверьте статус узла «СМ РЦОИ г. Москва» (Изображения 5-7)

Если в списке IP-адресов узла «СМ РЦОИ г. Москва» нет данного адреса, необходимо добавить его вручную, нажав на кнопку «Добавить». (Изображение 11)



В открывшемся окне «Добавить IP-адрес» в поле «Укажите IP-адрес» введите адрес узла «СМ РЦОИ г. Москва»: 37.230.157.149. (Изображение 12)



После того, как адрес был прописан вручную, нажмите на кнопку «Ок»

В списке IP-адресов адрес 37.230.157.149 должен стоять на первом месте. В случае если в списке адресов IP-адрес 37.230.157.149 стоит не на первом месте, то передвиньте его с помощью «стрелки вверх» в поле справа (Изображение 10).

Далее нажмите кнопку «Применить» и нажмите кнопку «Ок»

Проверьте статус координатора «СМ РЦОИ г. Москва» (Изображения 5-7)

Координатор «СМ РЦОИ г. Москва» должен иметь статус «Доступен» (Изображение 6)

Примечание: В случае если после вышеперечисленных действий координатор «СМ РЦОИ г. Москва» имеет статус «Недоступен» (Изображение 6.1) или соединение не может быть установлено (Изображение 7), необходимо сменить источник интернета (например раздать wi-fi с телефона).

После всех проведенных действий, при отрицательном результате необходимо направить обращение в информационно-консультационный центр РЦОИ по телефону: 8 (499) 653-94-50.