



# ПОДГОТОВКА К ПРОВЕДЕНИЮ ГИА-11 В ДОСРОЧНЫЙ ПЕРИОД В 2019 ГОДУ

**Андрей Викторович Постульгин,**  
заместитель директора  
Московского центра качества образования





Материалы совещания 04.03.2019 доступны  
на сайте РЦОИ в разделе



**«СОВЕЩАНИЯ, ВЕБИНАРЫ»**

<http://rcoi.mcko.ru/webinars/>



# ГЛАВНЫЕ ЦИФРЫ ДОСРОЧНОГО ПЕРИОДА ГИА-11

3

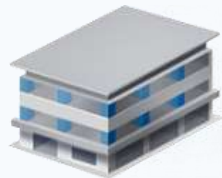
*По состоянию на 4 марта 2019*



**4 865**  
участников

**92**

пункта проведения экзаменов



1

в том числе 2 пункта проведения экзаменов  
на дому



## ПУБЛИКАЦИЯ НА САЙТЕ РЦОИ В РАЗДЕЛЕ «ПЛАНИРОВАНИЕ»



Список ППЭ

Список задействованных аудиторий ППЭ

Распределение участников экзаменов по ППЭ

Список работников ППЭ

Информация о количестве ДБО №2,  
необходимых для печати в ППЭ

*за три рабочих дня  
до экзамена*

График доставки ЭМ в ППЭ

*за один календарный день  
до экзамена*



# ПОДГОТОВКА ШТАБА ПУНКТА ПРОВЕДЕНИЯ ЭКЗАМЕНА

5

- ✓ Подготовка помещения
- ✓ Установка и подготовка оборудования
- ✓ Настройка корректной даты и времени в программном обеспечении
- ✓ **Корректная настройка сканирования**
- ✓ **Наличие доступа к сети Интернет**
- ✓ **Контроль ракурса камер видеонаблюдения**





# ПОДГОТОВКА АУДИТОРИИ ПРОВЕДЕНИЯ ЭКЗАМЕНА

6

- ✓ Подготовка помещений
- ✓ Установка и подготовка оборудования
- ✓ Настройка корректной даты и времени в программном обеспечении
- ✓ Корректная настройка качества печати
- ✓ Контроль ракурса камер видеонаблюдения



Время печати 15 комплектов  
не более 20 мин

**При использовании резервной станции печать комплектов осуществляется  
ТОЛЬКО с РЕЗЕРВНОГО НОСИТЕЛЯ**



## ОШИБКИ ПОДГОТОВКИ И НАСТРОЙКИ ТЕХНИЧЕСКИХ СРЕДСТВ

**Авторизация не всех  
назначенных членов ГЭК**

Авторизация всех назначенных членов ГЭК  
не позднее чем **до 16:00** за один календарный  
день до экзамена

**Подготовка недостаточного  
количества резервных  
станций**

Не менее 1 резервной станции печати ЭМ  
на 3-4 основные станции печати ЭМ

**Отсутствие актов  
готовности резервных  
станций**

Передача актов готовности  
всех станций в разделе  
«Мониторинг»  
на Станции авторизации

**Несвоевременная передача  
статуса о завершении  
контроля готовности**

Завершение мероприятий  
контроля готовности  
не позднее **до 16:00** за один календарный  
день до экзамена

**Технологические  
ошибки,**  
которые фиксируются на  
федеральном ресурсе  
«Мониторинг готовности ППЭ»



## ОШИБКИ ПОДГОТОВКИ ПОМЕЩЕНИЙ

**Несоответствие номера аудитории в РИС номеру на ip-камере и реальному номеру аудитории**

Строгое соответствие реального номера аудитории номеру в РИС и на ip-камере

**Несоответствие кода ППЭ, номера аудитории в ПО Станция печати ЭМ реальным сведениям**

Строгое соответствие кода ППЭ, номера аудитории в По Станция печати ЭМ реальным сведениям

**Установка некорректной даты и времени на компьютере**

Строгое соответствие времени и даты на компьютере реальному времени и дате

**Технологические ошибки,**  
которые приводят к сложностям при проведении экзамена и последующей обработки ЭМ





## ОШИБКИ ПОДГОТОВКИ И ИСПОЛЬЗОВАНИЯ ДБО №2

**Печать образцов ДБО №2, опубликованных на сайте РЦОИ**

Печать ДБО №2 осуществляется на Станции авторизации в специальном разделе «Печать ДБО №2» после авторизации члена ГЭК с помощью токена

**Копирование ДБО №2**

Каждый ДБО №2 уникален, копирование бланков строго запрещено

**Подготовка несоответствующего количества ДБО №2**

Информация о количестве ДБО №2, необходимого для печати в ППЭ, размещается на сайте РЦОИ в разделе «Планирование» за 3 дня до экзамена

**Хранение неиспользованных ДБО №2 в ППЭ по окончании экзамена**

Передача неиспользованных ДБО №2 по окончании экзамена вместе с ЭМ в РЦОИ

**Технологические ошибки,**  
которые зафиксированы при подготовке и использовании ДБО №2

**Важно!** Для печати ДБО №2 используется только специальная бумага



## ОРГАНИЗАЦИЯ ВИДЕОНАБЛЮДЕНИЯ

**Несвоевременный контроль работоспособности средств видеонаблюдения**

Контроль работоспособности средств видеонаблюдения на этапе подготовки и контроля готовности ППЭ

Не позднее чем до 16:00 за один календарный день до экзамена

**Некорректный ракурс камер видеонаблюдения в помещениях ППЭ**

Контроль ракурса камер видеонаблюдения на этапе подготовки и контроля готовности ППЭ

Не позднее чем до 16:00 за один календарный день до экзамена

**Непредоставление записей камер видеонаблюдения при проведении устной части экзамена по иностранным языкам**

Обязательная передача из ППЭ записей с камер видеонаблюдения, расположенных около рабочих мест участников

После окончания экзамена вместе с ЭМ в РЦОИ



# ДОКУМЕНТАЛЬНОЕ СОПРОВОЖДЕНИЕ ГОТОВНОСТИ ППЭ

Акт готовности удостоверяется подписями  
руководителя ОО, руководителя ППЭ, членов ГЭК

Акт готовности сканируется и передается в  
электронном виде на электронную почту [gja@mos.ru](mailto:gja@mos.ru)

Акт готовности в бумажном виде остается  
на хранение в ППЭ

The form is titled "Акт готовности ППЭ" (Act of readiness of the PPE). It contains several sections for marking completion status with checkboxes:

- ВВЕДЯЩИЙ:**
  - 1. Акт готов.
  - 2. Акт не готов.
- ПРЕДСЕДИТЕЛЬ:**
  - 3. Акт готов.
  - 4. Акт не готов.
- ЧЛЕНЫ ГЭК:**
  - 5. Акт готов.
  - 6. Акт не готов.
- ИТОГ:**
  - 7. Акт готов.
  - 8. Акт не готов.

At the bottom, there are fields for "Подпись председателя" (Chairman's signature), "Подпись ППЭ" (PPE signature), and "Подпись ГЭК" (GEC signature), each with a corresponding checkbox for marking completion.



## ОБЕСПЕЧЕНИЕ ППЭ МАТЕРИАЛАМИ ДЛЯ ПРОВЕДЕНИЯ ЭКЗАМЕНА

12



**Для организации экзаменов используются картриджи для принтеров, ранее выданные для данных нужд**



**Специальная бумага доставлена в ОО-ППЭ в необходимом количестве для проведения экзаменов в досрочный и основной периоды ГИА-2019**



**Аудиозапись инструкции для участников экзамена, воспроизводимой в аудитории ППЭ до начала экзамена, будет передана по защищенному каналу связи в ОО**



**Учебное пособие, деловой блокнот руководителя ППЭ и члена ГЭК, информационные буклеты для участников будут выданы в мае 2019**



Информация о задействованных работниках ППЭ доступна на сайте РЦОИ в разделе «Планирование» за три рабочих дня.

**В СЛУЧАЕ ПОЛУЧЕНИЯ ИНФОРМАЦИИ О НЕЯВКЕ РАБОТНИКА ППЭ  
РУКОВОДИТЕЛЬ ППЭ ИНФОРМИРУЕТ:**

### **ДО ЭКЗАМЕНА**

Официальное письмо в РЦОИ от ОО по месту работы сотрудника о невозможности участия в экзамене

### **В ДЕНЬ ЭКЗАМЕНА**

Оперативное обращение в ИКЦ РЦОИ сотрудника, ответственного за ГИА в ОО, или руководителя ППЭ о неявке работников ППЭ



ДЛЯ ИНФОРМИРОВАНИЯ ГЭК О НЕЯВКЕ УЧАСТНИКА ПО ПРИЧИНЕ  
БОЛЕЗНИ ИЛИ ИНЫХ ОБСТОЯТЕЛЬСТВ,

**ОБРАЗОВАТЕЛЬНАЯ ОРГАНИЗАЦИЯ:**

✓ направляет **официальные письма и иные документы в ГЭК** о неявке участников ГИА в ППЭ на экзамен с указанием причин, подтвержденных документально

✓ после принятия решения о повторном допуске участника к сдаче экзамена осуществляет ознакомление участника ГИА-11 с соответствующим решением ГЭК

**ПИСЬМА И СПРАВКИ, ПЕРЕДАННЫЕ ПО ОКОНЧАНИИ ЭКЗАМЕНА ВМЕСТЕ С ЭМ ИЗ ППЭ В РЦОИ,  
В ГЭК НЕ ПЕРЕДАЮТСЯ!**



## ОШИБКИ ПЕЧАТИ ЭКЗАМЕНАЦИОННЫХ МАТЕРИАЛОВ

**Печать ЭМ в аудитории ППЭ  
ранее 10:00**

Печать ЭМ в аудитории ППЭ осуществляется  
СТРОГО не ранее 10:00

**Неверное указание  
в ПО Станция печати ЭМ  
количества участников  
в аудитории**

В ПО Станция печати ЭМ  
указывается фактическое  
количество участников в аудитории  
на момент печати ЭМ

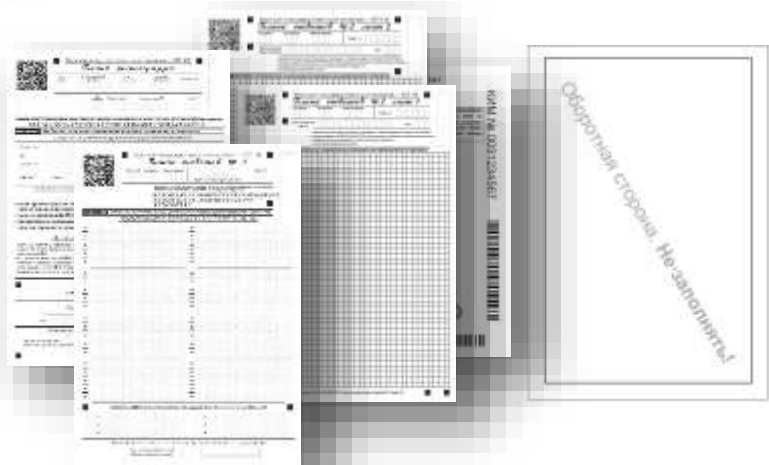
**Частичная замена  
комплекта ЭМ или  
неправильное  
комплектование**

В случае выявления брака печати  
ЭМ заменяется полностью весь  
комплект ЭМ участника

**Несвоевременное указание  
в ПО Станция печати ЭМ  
времени завершения  
экзамена**

По окончании экзамена необходимо  
своевременно нажать на кнопку в ПО  
Станция печати ЭМ «Экзамен завершен»

**Технологические  
ошибки**  
при печати ЭМ в аудитории ППЭ



Для печати ЭМ используется  
только специальная бумага

**Несоблюдение требований  
проведения экзамена  
приводит  
к невозможности обработки  
бланков**

**ЗАПРЕЩАЕТСЯ!!!**

Копировать бланки, листы с КИМ

Использовать некачественно  
распечатанные материалы

Выдавать участникам бланки и КИМ  
из разных комплектов





## ПРИВЯЗКА ДБО №2 КОМПЛЕКТУ УЧАСТНИКА

**Нарушен порядок комплектования и привязки ДБО №2 к комплекту участника**

Строгое выполнение алгоритма привязки ДБО №2 к комплекту участника

Бланк ответов № 2 ЛИСТ 1

Blank answer sheet No 2, page 1. Fields highlighted in purple: 77, 01, РУС, 2720390001002, and 1.

Бланк ответов № 2 ЛИСТ 2

Blank answer sheet No 2, page 2. Fields highlighted in purple: 77, 01, РУС, 2749990001007, and 2.

**ЗАПОЛНЯЮТСЯ  
АВТОМАТИЗИРОВАНО  
ПРИ ПЕЧАТИ ЭМ**

**ПОЛЯ ЗАПОЛНЯЮТСЯ ОРГАНИЗАТОРОМ В АУДИТОРИИ  
ОТ РУКИ**

Дополнительный бланк ответов № 2

Additional blank answer sheet No 2. Fields highlighted in purple: 77, 01, РУС, 2749990001007, and 3.



Обновленная  
форма

## УДАЛЕНИЕ С ЭКЗАМЕНА

- ✓ Экзаменационные материалы участника проходят обработку, но не проверяются экспертами ПК.
- ✓ Результат участника, нарушившего порядок проведения, аннулируется по решению ГЭК.

## ДОСРОЧНОЕ ЗАВЕРШЕНИЕ ЭКЗАМЕНА

- ✓ Если участник ЕГЭ по объективной причине не может завершить экзамен, он может покинуть аудиторию.
- ✓ В дальнейшем участник ЕГЭ по решению ГЭК допускается до сдачи экзамена в дополнительные сроки (резервные дни).



## ИЗМЕНЕНИЯ В ТЕХНОЛОГИИ СКАНИРОВАНИЯ ЭМ В ППЭ

19



Перед сканированием технический специалист осуществляет загрузку ключа доступа к ЭМ и электронных файлов с журналами станции печати ЭМ из всех аудиторий



После окончания сканирования член ГЭК контролирует полноту отсканированных ЭМ сравнивая количество отсканированных материалов с данными формы ППЭ-13-02МАШ



Электронные файлы с ЭМ передаются в РЦОИ только после завершения сканирования ЭМ из ВСЕХ аудиторий



Подтверждение получения и расшифровки ЭМ сотрудниками РЦОИ с помощью ПО «Станция авторизации»



## Изменения в Системе учета трудозатрат

✓ Механизм формирования ведомости учета трудозатрат по отдельному работнику

✓ Ограничение количества вносимых часов работниками ППЭ:

- на этапе подготовки и контроля готовности ППЭ  
руководители ППЭ, технические специалисты - не более 7 часов;  
члены ГЭК - не более 5 часов;

на этапе проведения экзамена

- руководители ППЭ, технические специалисты, члены ГЭК - не более 11 часов;  
организаторы в аудитории - не более 7 часов;  
организаторы вне аудитории, ассистенты - не более 6 часов.

В случае превышения указанного ограничения руководитель ППЭ составляет служебную записку с указанием причин и передает в РЦОИ с помощью Системы.



Подтверждение данных  
с помощью токена  
руководителя ППЭ



# ПРОВЕДЕНИЕ ТРЕНИРОВОЧНОГО ЭКЗАМЕНА 16.03.2019

## Тренировочный экзамен по МАТЕМАТИКЕ ПРОФИЛЬНОГО УРОВНЯ в форме ЕГЭ с участием обучающихся 11-х классов



**36 659**

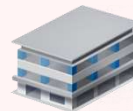
участника экзамена

из них



**374**

участников с ОВЗ



**299**

ППЭ

**1 244**

членов ГЭК

**22**

ассистентов

**1 375**

технических  
специалиста

**11 720**

организаторов  
в аудитории



**5 691**

организаторов  
вне аудитории

**299**

руководителей ППЭ

Уведомления на экзамен переданы 04.03.2019  
по защищенному каналу связи в ОО

Список ППЭ и работников, распределение участников по  
ППЭ и регламент проведения опубликованы на сайте  
РЦОИ в разделе «Апробации, олимпиады»



**Важно!** Специальная бумага не используется



**8-499-653-94-50**

Информационно-консультационный  
центр РЦОИ  
города Москвы

**8-800-775-88-43**

По вопросам:

- ✓ технологий печати ЭМ в аудиториях ППЭ
- ✓ сканирования ЭМ в штабе ППЭ
- ✓ проведения устной части по иностранным языкам

**8-800-200-43-12**

По вопросам:

- ✓ функционирования системы видеонаблюдения в режиме онлайн