

# **Инструкция по соблюдению мер по профилактике рисков заболевания острой респираторной вирусной инфекцией и новой коронавирусной инфекцией (COVID-19) при проведении государственной итоговой аттестации по образовательным программам основного общего образования в 2021 году**

В данной инструкции описан порядок действий работников пунктов проведения экзаменов (далее – ППЭ) по соблюдению санитарно-эпидемиологических требований при подготовке и проведении экзаменов.

В 2021 году во всех ППЭ города Москвы, задействованных при проведении государственной итоговой аттестации по образовательным программам основного общего образования (далее – ГИА), соблюдаются рекомендации по профилактике и предотвращению рисков распространения инфекционных, массовых неинфекционных заболеваний в соответствии с постановлением Главного государственного санитарного врача Российской Федерации от 30.06.2020 № 16 «Об утверждении санитарно-эпидемиологических правил СП 3.1/2.4.3598-20 «Санитарно-эпидемиологические требования к устройству, содержанию и организации работы образовательных организаций и других объектов социальной инфраструктуры для детей и молодежи в условиях распространения новой коронавирусной инфекции (COVID-19)» (в действующей редакции).

Лица, привлекаемые к проведению ГИА, должны соблюдать рекомендации по использованию средств индивидуальной защиты органов дыхания (далее – СИЗОД), перчаток из полимерных материалов (перчаток медицинских диагностических, перчаток хозяйственных резиновых или из полиэтилена) (далее – перчатки) для профилактики рисков заболевания острыми респираторными вирусными инфекциями (далее – ОРВИ).

## **1. Подготовка ППЭ к проведению экзамена**

Перед проведением экзаменов руководитель ППЭ совместно с руководителем образовательной организации (далее – ОО), на базе которой организован ППЭ, обеспечивают готовность помещений ППЭ к проведению ГИА с учетом санитарно-эпидемиологических требований:

– проведение дезинфекции всех помещений и поверхностей, задействованных при проведении ГИА, перед проведением каждого экзамена (после проведения дезинфекции все помещения ППЭ подлежат проветриванию);

– обеспечение, при наличии возможности, помещений ППЭ приборами для обеззараживания воздуха, предназначенными для работы в присутствии людей;

– нанесение разметки (для визуального обозначения дистанции в 1,5 м.) на территории ОО, прилегающей к ППЭ, в ППЭ и при входе в ППЭ, на которую необходимо ориентироваться участникам ГИА и лицам, находящимся в ОО и ППЭ;

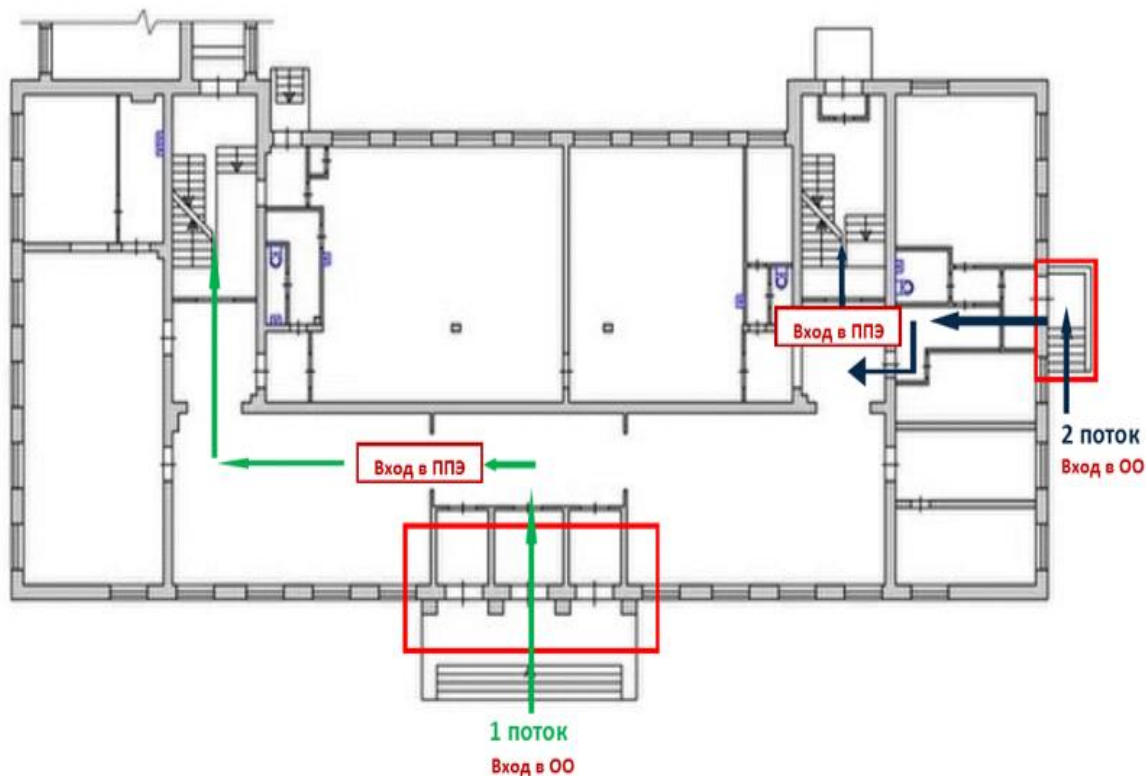
– организацию нескольких входов в здание ОО и на территорию ППЭ во избежание скопления участников ГИА и работников ППЭ на входе и их нумерацию, информационные указатели о наличии нескольких входов с их номером обозначения.

### **1.1. Вход на территорию ОО**

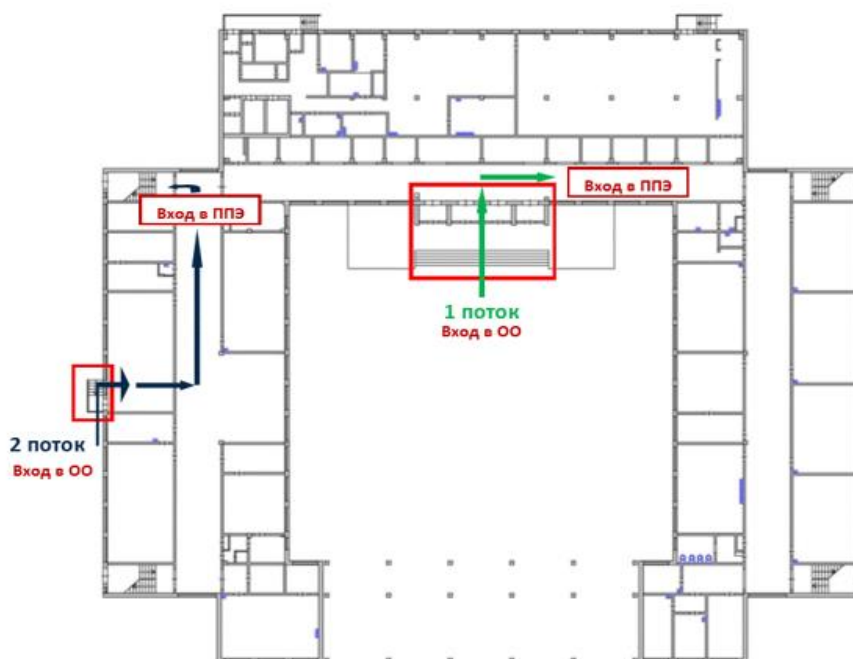
Во избежание скопления участников экзамена и работников ППЭ в холлах и коридорах ОО, руководителю ППЭ совместно с руководителем ОО, необходимо обеспечить вход на территорию ОО с помощью нескольких входных групп.

Каждый вход в ОО **должен быть пронумерован**. Предусматриваются информационные указатели о наличии нескольких входов с их номерными обозначениями.

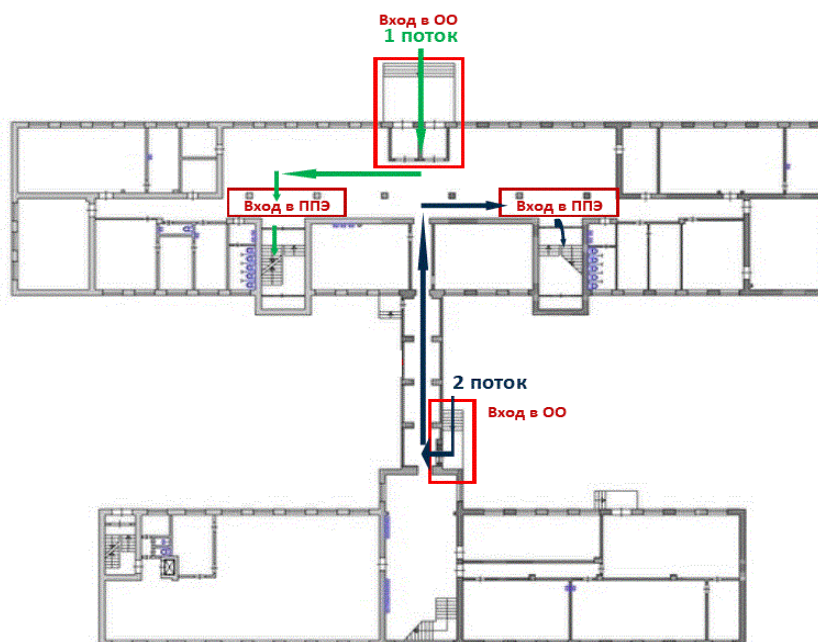
*Рисунок 1. Пример организации входов в типовое здание ОО №1*



*Рисунок 2. Пример организации входов в типовое здание ОО №2*



*Рисунок 3. Пример организации входов в типовое здание ОО №3*



На каждой входной группе в ОО предусматривается:  
обеспечение контроля доступа посторонних лиц в ОО;  
наличие работников по обеспечению охраны ОО;  
наличие информационных указателей на улице и на территории ОО об организации нескольких входов и выходов в ОО;

обязательная разметка для обеспечения социальной дистанции не менее 1,5 метров на территории ОО, прилегающей к ППЭ;

наличие сотрудников ОО, на базе которой организован ППЭ, которые обеспечивают вход в ОО с улицы, в коридорах и холлах организуют разведение потоков прибывающих в ОО участников экзамена, работников ППЭ, общественных наблюдателей, лиц, имеющих право присутствовать в ППЭ в день проведения экзамена контролируют соблюдение дистанции.

## **1.2. Вход на территорию ППЭ**

Каждый вход в ППЭ должен быть пронумерован. Предусматриваются информационные указатели о наличии нескольких входов с их номерными обозначениями.

У каждого входа в ППЭ предусматривается наличие:

рабочего места для организатора вне аудитории, осуществляющего термометрию участникам экзамена, работникам ППЭ, общественным наблюдателям и лицам, имеющим право присутствовать в ППЭ;

рабочего места для организатора вне аудитории, обеспечивающего вход на территорию ППЭ участников экзамена, работников ППЭ, общественных наблюдателей и лиц, имеющих право присутствовать в ППЭ, на основании документов, удостоверяющих личность, и наличия в списках распределения в ППЭ, а также контролирующего соблюдение социальной дистанции не менее 1,5 метров;

рабочего места для медицинского работника, осуществляющего визуальный осмотр на наличие у участников ГИА, работников ППЭ, общественных наблюдателей, лиц, имеющих право присутствовать в ППЭ, признаков респираторных заболеваний;

информационных стендов, где размещаются списки распределения участников экзаменов по аудиториям (форма ППЭ–06-01 и (или) форма ППЭ-06-02);

работников по обеспечению охраны ОО;

стационарных и (или) переносных металлоискателей;

информационных указателей на улице и на территории ОО об организации нескольких входов и выходов в ППЭ;

обязательной разметки для обеспечения социального дистанционирования не менее 1,5 м на территории ППЭ, при входе в ППЭ;

СИЗОД и перчаток, находящихся на отдельном столе, для выдачи при необходимости участникам экзамена, работникам ППЭ, общественным наблюдателям, и лицам, имеющим право присутствовать в ППЭ в день экзамена;

антисептических средств (не менее 75% этилового спирта или не менее 70% изопропилового спирта по массе в составе средства) для обработки поверхности рук в перчатках, а также после снятия перчаток участниками экзамена, работниками ППЭ, общественными наблюдателями, а также лицами, имеющими право присутствовать в ППЭ в день экзамена;

бесконтактных термометров для измерения температуры участников ГИА, работников ППЭ, общественных наблюдателей и иных лиц, имеющих право присутствовать в ППЭ в день проведения экзамена при входе в ППЭ (не менее 2-х на ППЭ, плюс один резервный).

### **1.3. Штаб ППЭ**

В Штабе ППЭ необходимо предусмотреть достаточное количество:

– СИЗОД для обеспечения всех лиц, присутствующих в ППЭ в день проведения экзамена (количество СИЗОД должно быть кратно численности участников экзамена, работников ППЭ, общественных наблюдателей, распределённых в данный ППЭ, с учетом замены для каждого участника экзамена, работника ППЭ, общественного наблюдателя каждые 2-3 часа, плюс 1 резервное на каждого участника экзамена, работника ППЭ, общественного наблюдателя);

– перчаток для обеспечения всех лиц, присутствующих в ППЭ в день экзамена (количество перчаток должно быть кратно численности участников экзамена, работников ППЭ, общественных наблюдателей, распределённых в данный ППЭ, плюс 1 резервная пара на каждого участника экзамена, работника ППЭ, общественного наблюдателя);

– тар с антисептиком для обеспечения каждой аудитории, медицинского кабинета, помещения для руководителя ППЭ, помещения для общественных наблюдателей, туалетных комнат, а также для размещения при входе в ППЭ (из расчета обработки рук каждым участником экзамена, работником ППЭ, общественным наблюдателем, лицом, имеющим право присутствовать в ППЭ, не менее 4-5 раз за время проведения экзамена, в зависимости от способа применения антисептического средства);

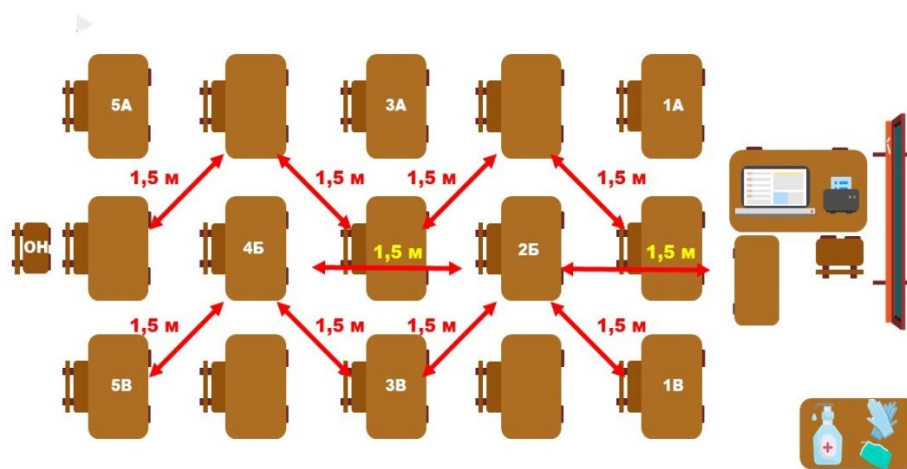
– бесконтактных термометров для измерения температуры у участников экзамена, работников ППЭ, общественных наблюдателей и иных лиц, имеющих право

присутствовать в ППЭ при входе в ППЭ (не менее 2-х на ППЭ и не менее одного резервного);

– полиэтиленовых мешков для утилизации использованных СИЗОД, перчаток.

#### 1.4. Аудитории ППЭ

Для профилактики возникновения рисков заболевания ОРВИ в аудиторию с обычным принципом рассадки распределяется не более 8 участников экзамена, в аудиторию со специализированным принципом рассадки – не более 6 участников экзамена в соответствии с автоматизированным распределением. Рассадка участников ГИА осуществляется по зигзагообразному принципу с учетом социального дистанцирования не менее 1,5 метров относительно всех присутствующих в аудитории лиц.



В аудиториях ППЭ должен быть подготовлен отдельный стол при входе в аудиторию для размещения СИЗОД, перчаток, антисептических средств.

#### 1.5. Коридоры и холлы

В зоне рекреации и перед входом в аудитории, возле туалетных комнат и внутри них для соблюдения режима социального дистанцирования наносится разметка для визуального обозначения дистанции в 1,5 метра, на которую необходимо ориентироваться всем лицам, присутствующим в ППЭ.

#### 1.6. Помещение для медицинского работника

В помещении для медицинского работника должны быть подготовлены антисептические средства, бесконтактный термометр, СИЗОД и перчатки (из расчета не менее 10% от количества участников ГИА), полиэтиленовые мешки для утилизации использованных СИЗОД и перчаток.

#### 1.7. Помещение для общественных наблюдателей

В помещении для общественных наблюдателей должны быть подготовлены СИЗОД, перчатки, антисептические средства, полиэтиленовые мешки для утилизации использованных СИЗОД и перчаток.

## **1.8. Составление графика прибытия работников ППЭ и участников экзамена в ППЭ**

**Не позднее чем за три календарных дня до даты** проведения каждого экзамена в личный кабинет ППЭ в АИС «Регистрация на ГИА» направляется список участников ГИА, распределенных в данный ППЭ на дату экзамена, с указанием адресов электронных почт участников.

Руководителю ППЭ необходимо:

- составить график прибытия участников экзамена в ППЭ, исключая длительный ожидание начала экзамена в ППЭ. В графике прибытия должны быть указаны: время прибытия в ППЭ, номер входа в ОО и ППЭ. Рекомендуется определить территорию (желательно на открытом воздухе), где будут располагаться прибывшие вне графика участники экзамена, и нанести там разметку для соблюдения дистанции не менее 1,5 м;

- обеспечить рассылку участникам экзамена на их электронную почту информации о времени прибытия в ОО с указанием номера входа **строго не позднее чем за один день** до даты проведения экзамена.

**Не ранее чем за три рабочих дня** до проведения экзамена по соответствующему учебному предмету на официальном сайте регионального центра обработки информации города Москвы в разделе «Организаторам/Планирование/ГИА-9» публикуется прикрепление работников ППЭ, распределенных в данный ППЭ на дату экзамена.

Руководителю ППЭ необходимо:

- составить график прибытия работников ППЭ, распределенных в данный ППЭ на дату экзамена, во избежание скопления работников на входе в ОО и ППЭ. В графике прибытия должны быть указаны: время прибытия в ППЭ, номер входа в ОО и ППЭ;

- осуществить информирование различных категорий работников ППЭ о времени прибытия и номере входа в ОО и ППЭ с учетом временных требований **не позднее чем за один день** до даты проведения экзамена.

## **2. Проведение экзаменов**

В день проведения экзамена по завершении проведения инструктажа руководитель ППЭ дополнительно выдает:

**организаторам вне аудитории, ответственным за организацию входа:**

- график прибытия работников ППЭ и участников ГИА-9 в ППЭ;
- СИЗОД, перчатки для обеспечения выдачи при необходимости участникам ГИА-9, работникам ППЭ, общественным наблюдателям, лицам, имеющим право присутствовать в ППЭ в день проведения экзамена, в том числе представителям СМИ на время их присутствия в ППЭ;

- антисептические средства для обработки рук в перчатках;

**организатору вне аудитории, осуществляющему термометрию:**  
бесконтактные термометры для измерения температуры;

**ответственному организатору вне аудитории:**

- антисептические средства для размещения в туалетных комнатах, помещении для общественных наблюдателей;

**организаторам в аудитории:**

- достаточное количество СИЗОД для выдачи при необходимости участникам ГИА (количество СИЗОД должно быть кратно численности участников ГИА,

распределённых в данный ППЭ, с учетом замены для каждого участника ГИА, каждые 2-3 часа, плюс 1 резервное на каждого участника ГИА);

- достаточное количество перчаток для выдачи при необходимости участникам ГИА (количество перчаток должно быть кратно численности участников ГИА, распределённых в данный ППЭ, плюс 1 резервная пара на каждого участника ГИА);

- достаточное количество тар с антисептиком для обеспечения каждой аудитории (из расчета обработки рук каждым участником ГИА не менее 4-5 раз за время проведения экзамена в зависимости от способа применения антисептического средства);

- полиэтиленовый мешок для утилизации использованных СИЗОД, перчаток;

#### **медицинскому работнику:**

- СИЗОД, перчатки (из расчета не менее 10% от количества участников ГИА-9) для выдачи участникам ГИА-9 при необходимости, антисептические средства для размещения в медицинском кабинете, мешок для утилизации использованных СИЗОД, перчаток.

### **2.1. Допуск работников ППЭ и участников ГИА**

Допуск лиц в ППЭ осуществляется в таком количестве, чтобы обеспечивались рекомендации по социальному дистанцированию не менее 1,5 метров, при этом в холле, до входа в ППЭ должна быть нанесена разметка, обозначающая расстояние в 1,5 метра таким образом, чтобы от места расположения каждого участника ГИА-9 и/или работника ППЭ расстояние соблюдалось во все стороны. При каждом входе в ППЭ обеспечивается:

- присутствие медицинского работника для визуального осмотра участников ГИА, работников ППЭ, общественных наблюдателей, лиц, имеющих право присутствовать в ППЭ, на предмет наличия признаков респираторных заболеваний;

- проведение обязательной термометрии с использованием бесконтактных термометров участников ГИА, работников ППЭ, общественных наблюдателей, лиц, имеющих право присутствовать в ППЭ в день проведения экзамена.

Всем участникам ГИА и лицам, допущенным в ППЭ, рекомендуется использовать СИЗОД и перчатки.

Участники ГИА и лица, допущенные в ППЭ, могут иметь собственные СИЗОД, перчатки и антисептические средства. В случае наличия у участника ГИА индивидуальных СИЗОД, перчаток, антисептических средств ему необходимо продемонстрировать их организатору вне аудитории, ответственному за вход в ППЭ, в присутствии члена ГЭК на предмет отсутствия письменных замечок, вложений, иных средств хранения и передачи информации. Индивидуальные перчатки участника ГИА подлежат обработке антисептическим средством при входе в ППЭ.

При отсутствии у участников ГИА СИЗОД и (или) перчаток производится их выдача организатором вне аудитории, ответственным за регистрацию участников в ППЭ. Выданные участнику ГИА перчатки подлежат обработке антисептическим средством при входе в ППЭ.

Необходимо исключить сбор участников ГИА в каких-либо помещениях ППЭ. После проведения термометрии и прохождения процедуры регистрации на входе в ППЭ участника ГИА сразу необходимо направить в аудиторию проведения экзамена в соответствии с его распределением.

**Сбор участников ГИА группами для направления в аудиторию запрещен.**

В случае подтверждения медицинским работником наличия признаков заболеваний участники ГИА-9 не допускаются в ППЭ. Медицинский работник совместно с членом ГЭК составляют акт в 2-х экземплярах о недопуске (акт подписывается медицинским работником и членом ГЭК). В таком случае участник будет допущен к сдаче экзамена в резервный день.

При этом участникам ГИА-9 рекомендуется вызвать скорую (неотложную) медицинскую помощь.

## **2.2. Проведение экзамена**

Во день проведения экзаменов всем работникам ППЭ необходимо:

- проходить обязательную термометрию при входе в ППЭ;
- соблюдать социальное дистанцирование не менее 1,5 метров;
- использовать СИЗОД, перчатки на протяжении всего времени присутствия в ППЭ;
- обрабатывать руки в перчатках, а также при снятии перчаток (в случае необходимости замены) антисептическими средствами;
- осуществлять контроль за обработкой рук в перчатках участниками ГИА при входе в аудиторию и в случае замены перчаток антисептическим средством;
- осуществлять замену СИЗОД каждые 2-3 часа, а также перчаток при износе (нарушении целостности);
- осуществлять контроль за соблюдением социального дистанцирования не менее 1,5 метров участниками ГИА на протяжении всего экзамена;
- не допускать скопления участников ГИА в зоне рекреации и перед входом в аудиторию, а также контролировать соблюдение режима социального дистанцирования не менее 1,5 метров всеми лицами, присутствующими в ППЭ в день проведения экзамена.

Перед началом экзамена организаторы в аудитории раздают на рабочие места участников ГИА СИЗОД (в индивидуальной упаковке), по истечении 2-3 часов объявляют участникам ГИА о необходимости смены СИЗОД, второй организатор в это время проходит по аудитории с полиэтиленовым пакетом для утилизации, в который участники ГИА самостоятельно опускают использованные СИЗОД, пакет впоследствии герметично закрывается, перчатки заменяются при нарушении целостности и(или) по запросу участника.

В целях соблюдения социального дистанцирования не менее 1,5 метра при выдаче дополнительных бланков ответов № 2, сборе экзаменационных материалов (далее – ЭМ) по завершении экзамена и (или) при досрочном завершении экзамена, а также при необходимости заполнения формы ППЭ-12-04 МАШ рекомендуется осуществлять сбор и (или) проверку ЭМ на столе для раскладки ЭМ или на свободном месте в аудитории.

Руководитель ППЭ несет персональную ответственность за соблюдение рекомендаций по использованию СИЗОД, перчаток для профилактики рисков заболевания ОРВИ.

В ходе экзаменов рекомендуется проводить обработку дверных ручек и предметов общего пользования каждые 2,5 часа.

Также руководитель ППЭ осуществляет выдачу СИЗОД и перчаток организаторам в аудитории (для последующей выдачи участникам ГИА), общественным наблюдателям и не допускает скопления участников ГИА возле туалетных комнат и внутри них,



По завершении проведения экзамена руководителю ППЭ необходимо организовать:

дезинфекцию всех поверхностей и помещений, используемых при проведении ГИА. После проведения дезинфекции все помещения ППЭ подлежат проветриванию;

сбор и утилизацию использованных масок медицинских (или ватно-марлевых)/респираторов фильтрующих или иных фильтрующих СИЗОД, а также перчаток из полимерных материалов (перчаток медицинских диагностических, перчаток хозяйственных резиновых или из полиэтилена).