

# Результаты ГИА-2022 и планируемые изменения КИМ ЕГЭ 2023 года по предмету «Литература»



- **Чадина Юлия Александровна,**  
к.п.н., председатель РПК
- **Бушина Юлия Викторовна,**  
зам.председателя РПК



# Динамика количества участников ЕГЭ по литературе в 2022 году в Москве за последние 3 года

## 2020 год

чел.	% от общего числа участников
6 815	10,08%

## 2021 год

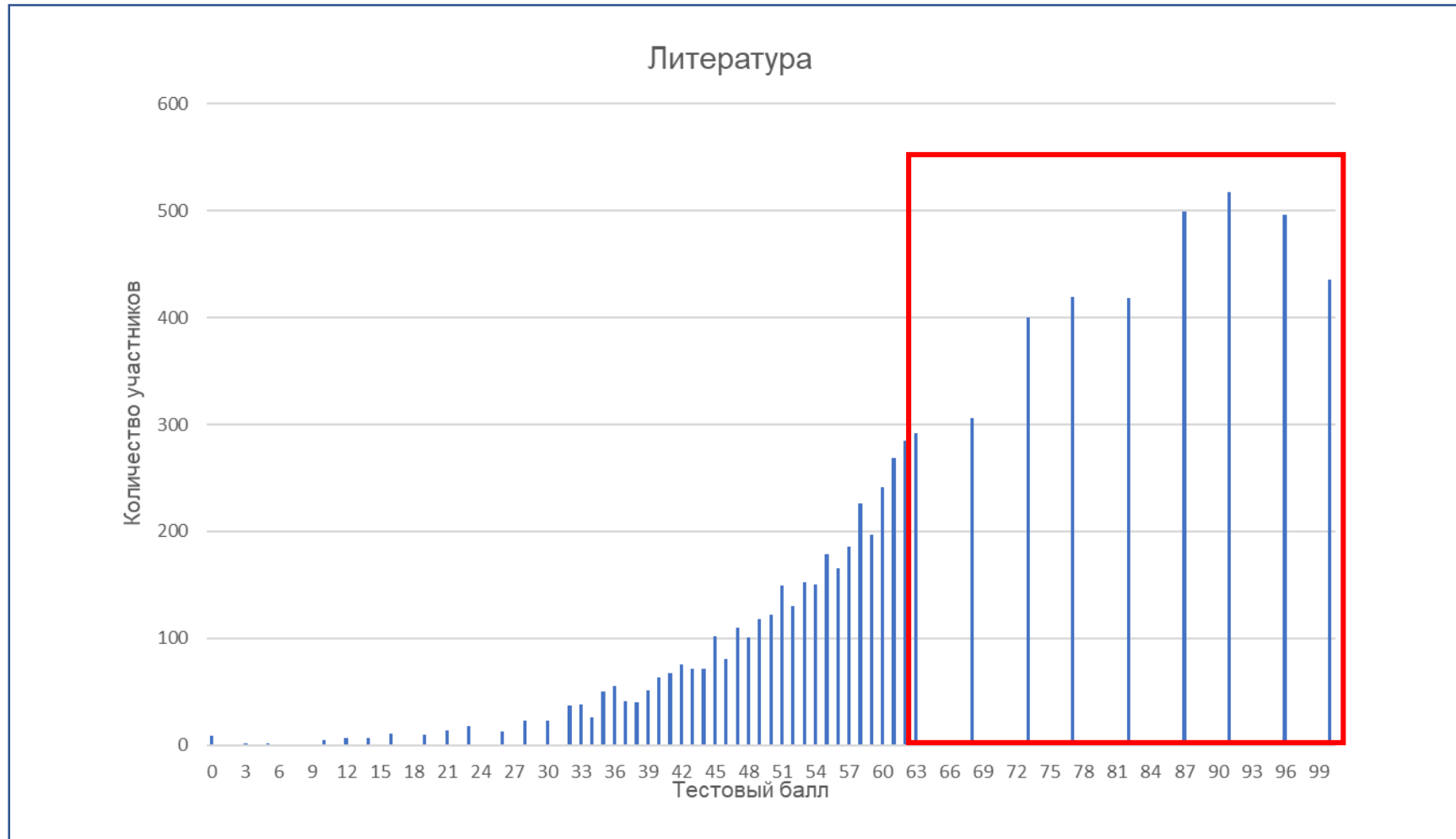
чел.	% от общего числа участников
7 461	9,61%

## 2022 год

чел.	% от общего числа участников
7 575	6,69%



# Диаграмма распределения тестовых баллов участников ЕГЭ по предмету в 2022 году





# Динамика результатов ЕГЭ по литературе за последние 3 года в г. Москве

№ п/п	Участников, набравших балл	город Москва		
		2020 г.	2021 г.	2022 г.
1.	ниже минимального балла, %	1,40	1,65	1,9
2.	от 61 до 80 баллов, %	41,46	39,51	26,02
3.	от 81 до 99 баллов, %	27,37	30,62	25,48
4.	100 баллов, чел.	353	456	436
5.	Средний тестовый балл	71,65	73,06	67,32



# Задания с положительной динамикой выполнения

## Базовый уровень

- **Задание 1** (знание основных теоретико-литературных понятий)
- **Задание 2** (знание основных теоретико-литературных понятий)
- **Задание 8** (знание основных теоретико-литературных понятий, умение опознавать их в тексте художественного произведения)

## Повышенный уровень

- **Задание 6** (сопоставительного характера) по критерию
- **6К1** «Сопоставление выбранного произведения с предложенным текстом»

## Высокий уровень:

- В заданиях **12.1-12.5** по критериям
- **12К1** «Соответствие сочинения теме и её раскрытие»
- **12К2** «Привлечение текста произведения для аргументации»
- **12К4** «Композиционная цельность и логичность»



# Задания, выполняемые стабильно

## Базовый уровень

- **Задание 2** (знание основных теоретико-литературных понятий)
- **Задание 8** (знание основных теоретико-литературных понятий, умение опознавать их в тексте художественного произведения)

## Повышенный уровень

- Альтернативное задание **5.1/5.2** по критерию 5К2 «Привлечение текста произведения для аргументации»
- Альтернативное задание **10.1/10.2** (анализ лирического произведения в заданном направлении) – критерии **10К1, 10К2, 10К3**

## Высокий уровень:

- В заданиях **12.1-12.5** по критериям
- **12К2** «Привлечение текста произведения для аргументации»



# Задания, с наименьшим процентом выполнения

## Базовый уровень

- **Задание 3** (знание содержания изученного произведения)
- **Задание 9** (умение анализировать содержание стихотворения и опознавать в тексте средства языковой выразительности).

## Повышенный уровень

- **Задание 6** (сопоставительного характера) пр. критериям
- **6K2** «Привлечение текста произведения при сопоставлении для аргументации»
- **6K3** «Логичность и соблюдение речевых норм»
- **Задание 11** (сопоставительного характера) по критерию
- **11K2** «Привлечение текста произведения при сопоставлении для аргументации»

## Высокий уровень:

- В заданиях **12.1-12.5** по критериям
- **12K3** «Опора на теоретико-литературные понятия»
- **12K5** «Соблюдение речевых норм»
- **12K7** «Соблюдение пунктуационных норм»



# ЧАСТЬ 1. Задание 1, проверяющее знание основных теоретико-литературных понятий

Для анализа взят фрагмент IV действия комедии Н.В. Гоголя «Ревизор».

1

В приведённой сцене заметно несоответствие между внешним поведением и намерениями героев. Как называется приём противопоставления в художественном произведении?

Ответ: \_\_\_\_\_.

Динамика выполнения:

2021 г. – **83,23%**

2022 г. – **90,51%**







# ЧАСТЬ 1. Задание 2, проверяющее знание основных теоретико-литературных понятий

Для анализа взят фрагмент IV действия комедии Н.В. Гоголя «Ревизор».

2

В поисках денег Бобчинский вспоминает о прорехе в кармане Добчинского. Как называется мелкая выразительная подробность в художественном произведении?

Ответ: \_\_\_\_\_.

Динамика выполнения:

2021 г. – **87,83%**

2022 г. – **88,85%**



# ЧАСТЬ 1. Задание 3, проверяющее знание содержания изученного произведения

Для анализа взят фрагмент IV действия комедии Н.В. Гоголя «Ревизор».

3

Установите соответствие между персонажами «Ревизора» и фактами их жизни: к каждой позиции первого столбца подберите соответствующую позицию из второго столбца.

## ПЕРСОНАЖИ

- А) Шпекин
- Б) Ляпкин-Тяпкин
- В) Бобчинский

## ФАКТЫ

- 1) оставляет себе на память чужие письма
- 2) пишет письмо Тряпичкину
- 3) утверждает, что поселившийся в гостинице чиновник – ревизор
- 4) берёт взятки борзыми щенками

Запишите в таблицу выбранные цифры под соответствующими буквами.

Ответ:

А	Б	В



Динамика выполнения:

2021 г. – **57,01%**

2022 г. – **62,36%**



## ЧАСТЬ 1. Задание 4, проверяющее знание содержания изученного произведения и знание терминологии

Для анализа взят фрагмент IV действия комедии Н.В. Гоголя «Ревизор».

4

Заполните пропуски в следующем предложении. В ответе запишите два термина в порядке их следования в тексте без пробелов, запятых и других дополнительных символов.

*«Ревизор»* является собой острую \_\_\_\_\_ на современное автору общество и считается одним из лучших произведений в жанре \_\_\_\_\_.

Ответ: \_\_\_\_\_.



Динамика выполнения:

2021 г. – **95,10%**

2022 г. – **91,44%**





## ЧАСТЬ 1. Задание 7, проверяющее умение анализировать содержание стихотворения и знание терминологии

Для анализа взято стихотворение В.Н. Соколова «Если была у меня любовь...».

7

Заполните пропуски в следующем предложении. В ответе запишите два термина в порядке их следования в предложении без пробелов, запятых и других дополнительных символов.

*Стихотворение В.Н. Соколова состоит из четырёх \_\_\_\_\_, три из которых начинаются одинаково, т.е. содержат \_\_\_\_\_ (единоначатие).*

Ответ: \_\_\_\_\_.



Динамика выполнения:

2021 г. – задание 7 отсутствовало

2022 г. – **80,38%**



## ЧАСТЬ 1. Задания 8 и 9, Проверяющие умения анализировать содержание стихотворения и опознавать в тексте средства языковой выразительности

8

Герой стихотворения обращается к Москве, как живому существу. Как называется это изобразительно-выразительное средство?

Ответ: \_\_\_\_\_.

9

Из приведённого ниже перечня выберите три названия художественных средств и приёмов, использованных В.Н. Соколовым в данном стихотворении. Запишите цифры, под которыми они указаны.

- 1) гротеск
- 2) инверсия
- 3) звукопись
- 4) эпитет
- 5) риторический вопрос

Ответ:

--	--	--

### Динамика выполнения:

2021 г.: №12(№8) – 92,92%, №14(№9) - 76,46%

2022 г.: №8 – 95,56%, №9 – 74,37%



# Типичные ошибки участников ЕГЭ при выполнении заданий базового уровня

- Невысокая читательская грамотность, недостаточное знание содержания литературного материала.
- Незнание литературоведческих терминов и понятий.
- Смешение литературоведческих терминов и понятий.
- Неумение находить в тексте и опознавать примеры приёмов и средств выразительности речи.



# Рекомендации учащимся по преодолению затруднений при освоении терминов и понятий

**Навигатор самостоятельной подготовки к ЕГЭ 2022 г. содержит учебный материал по литературным эпохам:**

- Древнерусская литература  
[http://doc.fipi.ru/navigator-podgotovki/navigator-ege/Lit\\_1\\_drevn.pdf](http://doc.fipi.ru/navigator-podgotovki/navigator-ege/Lit_1_drevn.pdf)
- Литература первой половины XIX в.  
[http://doc.fipi.ru/navigator-podgotovki/navigator-ege/Lit\\_2\\_19\\_1\\_v.pdf](http://doc.fipi.ru/navigator-podgotovki/navigator-ege/Lit_2_19_1_v.pdf)
- Литература второй половины XIX в.  
[http://doc.fipi.ru/navigator-podgotovki/navigator-ege/Lit\\_3\\_19\\_2\\_v.pdf](http://doc.fipi.ru/navigator-podgotovki/navigator-ege/Lit_3_19_2_v.pdf)
- Литература XX в. – начала XXI в.  
[http://doc.fipi.ru/navigator-podgotovki/navigator-ege/Lit\\_4\\_XX\\_v.pdf](http://doc.fipi.ru/navigator-podgotovki/navigator-ege/Lit_4_XX_v.pdf)

В каждом из указанных разделов даётся краткий комментарий к произведениям и перечисляются термины и понятия, которые важно использовать при анализе произведений.



## ЧАСТЬ 1 АЛЬТЕРНАТИВНОЕ ЗАДАНИЕ С РАЗВЁРНУТЫМ ОТВЕТОМ (анализ фрагмента драматического произведения)

- 5.1** В чём заключается комизм «взяточничества» Хлестакова в данной сцене?
- 5.2** Почему городские чиновники так легко принимают Хлестакова за ревизора?

### Динамика выполнения:

2021г.: **К1 – 96,76%, К2 - 92,96%, К3 – 89,49%**

2022г.: **К1 – 95,37%, К2- 88,58%, К3 – 84,15%**





## ЧАСТЬ 1 АЛЬТЕРНАТИВНОЕ ЗАДАНИЕ С РАЗВЁРНУТЫМ ОТВЕТОМ (анализ фрагмента лирического произведения)

**10.1** Какова, исходя из содержания стихотворения, роль Москвы в жизни и творчестве поэта?

**10.2** Как в стихотворении В.Н. Соколова раскрывается образ «малой» родины?

### Динамика выполнения:

2021г.: **K1 – 95,62%, K2 – 92,61%, K3 – 89,36%**

2022г.: **K1 – 97,26%, K2 – 94,46 %, K3 – 87,80%**



## Типичные ошибки участников ЕГЭ при выполнении альтернативных заданий повышенного уровня сложности

- Непонимание формулировок заданий, инструкций к выполнению заданий.
- Поверхностное, примитивное понимание содержания текста (фрагмента текста).
- Недостаточное знание историко-литературного и историко-культурного контекста.



## ЧАСТЬ 1. ЗАДАНИЕ СОПОСТАВИТЕЛЬНОГО ХАРАКТЕРА (на основе эпического, лироэпического или драматического произведения)

6

Назовите произведение отечественной литературы (с указанием автора), в котором изображены нравы чиновников. В чём герои этого произведения схожи с персонажами «Ревизора»?

Динамика выполнения:

2021г.: **K1- 82,13%**, **K2 - 72,23%**, **K3 - 76,17%**

2022г.: **K1- 84,36%**, **K2 - 67,55%**, **K3 - 73,18%**





## ЧАСТЬ 1. ЗАДАНИЕ СОПОСТАВИТЕЛЬНОГО ХАРАКТЕРА (на основе лирического произведения)

11

В каком из произведений отечественной поэзии (с указанием автора) звучат признания в любви к родному городу и в чём это произведение можно сопоставить со стихотворением В.Н. Соколова?

Динамика выполнения:

2021 г.: **K1 - 79,66%, K2 - 66,93%, K3 - 74,99%**

2022 г.: **K1 - 75,79%, K2 - 62,45%, K3 - 69,59%**





# Типичные ошибки участников ЕГЭ при выполнении заданий сопоставительного характера повышенного уровня сложности

- Ошибки, вызванные непониманием смысла задания.
- Фактические ошибки при привлечении текста произведения для сопоставления.
- Низкое качество содержания развёрнутых ответов (поверхностное, примитивное понимание текста).
- Ошибки в построении письменного высказывания.



## Часть 2 экзаменационной работы 2022 г. (высокий уровень)

- 12.1 Что помогает Гринёву достойно выдержать жизненные испытания?  
(По роману А.С. Пушкина «Капитанская дочка»)
- 12.2 Почему Н.А. Некрасов имел право сказать о себе: «Я лиру посвятил  
народу своему»? (На примере не менее трёх произведений)
- 12.3 В чём состоит гуманизм рассказа М.А. Шолохова «Судьба человека»?
- 12.4 Тема труда в произведениях отечественной прозы XX – начала XXI в.  
(На примере одного-двух произведений)
- 12.5 Что бы Вы посоветовали актёрам, исполняющим роли Гаева  
и Лопахина в театральной постановке пьесы А.П. Чехова  
«Вишнёвый сад»? (С опорой на текст произведения)

### Динамика выполнения:

2021 г.: **K1 - 71,01%**, **K2 - 69,13%**, **K3 - 72,13%**, **K4 - 74,96%**, **K5 - 69,77%**

2022 г.: **K1 - 77,3%**, **K2 - 71,54%**, **K3 - 67,67%**, **K4 - 78,73%**, **K5 - 67,56%**

**Критерии грамотности** **K6-74,70%, K7-61,78%, K8-79,66%**



# Типичные ошибки участников ЕГЭ при выполнении задания части 2 высокого уровня сложности

- Невнимательное чтение и/или непонимание формулировки темы сочинения.
- Незнание информации о необходимом объёме сочинения.
- Несоблюдение хронологических границ, указанных в теме сочинения.
- Незнание литературоведческой терминологии и/или неумение использовать её для проведения анализа произведения.
- Трудности в речевом оформлении высказывания, традиционно связанные с содержательностью работы и невысоким уровнем культуры речи
- Трудности в соблюдении орфографических, пунктуационных и грамматических норм при написании сочинения.





# Проект демоверсии и методические рекомендации по выполнению заданий КИМ ЕГЭ 2023 года по литературе





# Задания с кратким ответом

1 Укажите жанр пьесы Н.В. Гоголя «Ревизор».

Ответ: \_\_\_\_\_.

2 Укажите фамилию персонажа, вызвавшего переполох в городе N («Чиновник-то из Петербурга приехал»).

Ответ: \_\_\_\_\_.

## Система работы с понятийным аппаратом:

- 1 этап – составление словаря литературоведческих терминов и понятий;
- 2 этап – соотнесение термина с его определением;
- 3 этап – опознавание терминов в текстах художественных произведений;
- 4 этап – создание собственных текстов с включением терминов в анализ эпического/драматического произведения;
- 5 этап – практикум на решение заданий с лакунами.



# Задания с кратким ответом

## Составление словаря литературных терминов и понятий

Комедия	<p>– вид драмы, в котором сюжет, персонажи и события комичны. Задача – осмеять отрицательные явления действительности и развлечь зрителя. Комедия может быть:</p> <ul style="list-style-type: none"><li>• высокой (А.С. Грибоедов «Горе от ума»),</li><li>• лирической (А.П. Чехов «Вишнёвый сад»),</li><li>• сатирической (Н.В. Гоголь «Ревизор»).</li></ul>
Трагедия	<p>– вид драмы, основывающейся на неразрешимом конфликте, который вызывает страдания, а иногда и гибель героя (А.С. Пушкин «Борис Годунов»).</p>
Драма	<p>– конфликт носит бытовой характер, семейный. Судьба главного героя и развязка представляют собой разные формы. Драма не стремится высмеять людей, но показывает их на фоне общества (А. Островский «Гроза»).</p>



## Задания с кратким ответом

**2** Укажите фамилию персонажа, вызвавшего переполох в городе N («Чиновник-то из Петербурга приехал»).

Ответ: \_\_\_\_\_.

**3** Установите соответствие между образами чиновников и соответствующими произведениями Н.В. Гоголя: к каждой позиции первого столбца подберите соответствующую позицию из второго столбца.

ОБРАЗЫ ЧИНОВНИКОВ

ПРОИЗВЕДЕНИЯ

А) Ляпкин-Тяпкин

1) «Мёртвые души»

Б) Башмачкин

2) «Ночь перед Рождеством»

В) Иван Антонович  
кувшинное рыло

3) «Ревизор»  
4) «Шинель»

Запишите в таблицу выбранные цифры под соответствующими буквами.

Ответ:

А	Б	В

### Совершенствование работы с Кодификатором 2023 г.:

- обратить особое внимание на произведения, выделенные полужирным шрифтом;
- повысить значимость устных высказываний о содержании произведений, о судьбах героев при анализе произведения;
- активно использовать упражнения, формирующие детальное знание текста произведений: «Узнай героя по портрету», «Кому из героев принадлежит высказывание?», «О ком из героев идёт речь?», «Узнай произведение» и др.;
- вводить в план урока литературные разминки, викторины, практикумы по повторению содержания изученных произведений;
- вести читательский дневник.



## Задания с кратким ответом

4

Заполните пропуски в следующем тексте. В ответе запишите два термина в порядке их следования в тексте без пробелов, запятых и других дополнительных символов.

*В основе действия пьесы всегда лежит \_\_\_\_\_, требующий своего разрешения. Чтобы сообщить о месте и времени действия, психологическом состоянии героев, их жестах, интонации и проч., автор может использовать \_\_\_\_\_, то есть сопроводительные замечания к тексту пьесы, дающиеся, как правило, в скобках.*

Ответ: \_\_\_\_\_.

### Соотнесите название жанра с определением

А) Рассказ	1. Средняя форма эпической прозы, сопоставимая с рассказом (малая форма) и романом (большая форма) по объему и числу действующих лиц и событий. (В.Г. Распутин «Прощание с Матерой»).
Б) Повесть	2. Широкомасштабное произведение, часто включающее исторические и военные события, общественно-политическую жизнь страны (Л.Н. Толстой «Война и мир»).
В) Роман	3. Сравнительно небольшое произведение с малым числом персонажей. Как правило, автор решает одну проблему и выделяет одно событие (А.И. Куприн «Чудесный доктор»).
Г) Роман-эпопея	4. Характеризуется многослойностью сюжета, есть несколько линий повествования, многопроблемность. Велико разнообразие внутренних и внешних конфликтов. Характеры показаны в развитии на протяжении достаточно длительного времени (Б.Л. Пастернак «Доктор Живаго»).



# Задания с кратким ответом

## Модель включения анализа текста в работу

Заполните пропуски в следующем тексте.

***В \_\_\_\_\_ «Гроза» А.Н. Островского; в основе действия драматического произведения всегда лежит \_\_\_\_\_, требующий разрешения; обмен репликами называется \_\_\_\_\_; в драматическом произведении автор с скобках может дать сопроводительное замечание, называющееся \_\_\_\_\_.***



# Задания с кратким ответом

## Создание собственных текстов с включением терминов в анализ эпического/драматического произведения

- Прочитайте эпизод из первой главы романа И.А. Гончарова «Обломов». Дайте характеристику герою, включив в ваш текст такие средства создания образа, как портрет и интерьер: Именно с описания внешности Ильи Ильича автор начинает повествование, особое внимание уделяя мелким деталям в облике персонажа. Обломову свойственна мечтательность.

Немаловажную роль в раскрытии образа героя играет **интерьер**. Читатель видит богатую комнату, но всюду пыль, тарелка не убрана после вчерашнего ужина, спинка дивана сломана. Все это свидетельствует о беспечности хозяина комнаты.

- Перечитайте эпизод встречи Печорина с Максим Максимычем. Обратите внимание при характеристике героев на особенность взаимоотношений. Включите в ваш ответ указание на такое средство раскрытия образа персонажей, как взаимоотношения героев: Печорин, встретившись с Максим Максимычем, проявляет холодность, что ранит штабс-капитана, так долго ожидавшего своего старинного приятеля.



# Альтернативные задания

(анализ фрагмента драматического произведения)

5.1

Как внутреннее состояние городничего, показанное в данном фрагменте, повлияет на дальнейший ход событий в пьесе?

5.2

Критик В.Г. Белинский назвал городничего «человеком по-своему очень умным» и «плутом первого разряда». Опираясь на приведённый фрагмент, докажите эту точку зрения.

## Алгоритм работы с заданиями 5.1/5.2 и 10.1/10.2:

1. Внимательно прочитайте формулировку вопроса.
2. Выделите ключевые слова в вопросе, отражающие тему задания.
3. Перечитайте текст эпизода, выделив в нём ключевые слова, связанные с темой развернутого ответа.
4. Дайте связный ответ на вопрос с ОПОРОЙ НА ТЕКСТ ФРАГМЕНТА.

Продумайте **план ответа.**

1. ВСТУПЛЕНИЕ: здесь будет содержаться тезис Вашего развернутого ответа. Тезис соотносится с ключевым словом.
2. ОСНОВНАЯ ЧАСТЬ (1-2 АБЗАЦА В ЗАВИСИМОСТИ ОТ ФОРМУЛИРОВКИ ВОПРОСА) **представляет собой работу с представленным фрагментом из произведения.**

ЗАКЛЮЧЕНИЕ- вывод из своего ответа



# Анализ эпизода эпического/драматического произведения

---

1. Обратите внимание на темы и проблемы данного эпизода (философские, социальные, нравственные, психологические).
2. Охарактеризуйте идейно-эмоциональное содержание эпизода.
3. Каковы особенности развития сюжета?
4. Как ведут себя герои в представленном эпизоде?
5. В драматическом произведении обратите внимание на речевые характеристики героев, авторские ремарки.
6. Какова авторская позиция? Как она выражается?





# Задания сопоставительного характера

6

Назовите произведение отечественной или зарубежной литературы (с указанием автора), в котором показаны нравы чиновничества. В чём схожа (или чем различается) картина нравов чиновничества в выбранном произведении и в «Ревизоре» Н.В. Гоголя?

11

Назовите произведение отечественной поэзии (с указанием автора), которое посвящено теме любви. В чём сходно (или различно) звучание темы любви в выбранном произведении и в приведённом сонете У. Шекспира?

Для сопоставления необходимо обратить внимание на формулировку вопроса, в ней есть указание на **направления, заданные для сопоставления**:

- изображение природы,
- любовные объяснения,
- взаимоотношения «отцов и детей»,
- изображение «лишнего» человека,
- изображение «маленького» человека,
- обращение к близкому человеку,
- чувства к Родине,
- тема поэтического предназначения,
- изображение человека на войне,
- изображение войны,
- роль писем в произведениях,
- роль сна в произведениях,
- роль песен в произведениях,
- сцены дуэли в произведениях,
- философские размышления



# Задания на сопоставление

## Алгоритм работы над заданиями сопоставительного характера

1. Тезис: указать, сходно или различно звучание произведений, назвать автора и произведение, которое выбрано для сопоставления.
2. В .... (назвать автора и произведение) тема ..... развивается.....  
Автор обращает внимание на..... (Применяем цитирование + объяснение фрагмента).
3. Подобную ситуацию (противопоставленную) мы находим в (название + автор).  
Если в 1-м произведении писатель обращает внимание на....., то в сопоставляемом мы видим.....
4. Таким образом, мы приходим к выводу, что тема .....постоянно присутствует в произведениях литературы, но по-разному может быть представлена в разное время (разными авторами, представителями разных течений).



# Задания на сопоставление. Рекомендации учащимся

- Заучивание наизусть лирических произведений.
- Закрепление знания содержания произведений, включённых в Кодификатор (полужирный шрифт).
- Тренинг поиска примеров для аргументации собственной позиции при ответе на проблемные вопросы курса отечественной литературы.
- Выполнение упражнений на сопоставление и поиск одинаковых тем, идей, мотивов, образов и др. в разных произведениях.



## Задания с кратким ответом

7

Заполните пропуски в следующем предложении. В ответе запишите два термина в порядке их следования в предложении без пробелов, запятых и других дополнительных символов.

*Стихотворение У. Шекспира относится к такому роду литературы, как \_\_\_\_\_, а его трагедия «Гамлет» относится к другому литературному роду, который обозначается термином \_\_\_\_\_.*

Ответ: \_\_\_\_\_.

8

К какому виду рифмовки (АВAB) прибегает поэт в первой, второй и третьей строфах стихотворения?

Ответ: \_\_\_\_\_.

### Система работы с понятийным аппаратом:

- 1 этап – составление словаря литературоведческих терминов и понятий;
- 2 этап – соотнесение термина с его определением;
- 3 этап – опознавание терминов в текстах художественных произведений;
- 4 этап – создание собственных текстов с включением терминов в анализ эпического/драматического произведения;
- 5 этап – практикум на решение заданий с лакунами.



# Задания с кратким ответом

**Задания на повторение и закрепление знаний о теоретико-литературных терминах и понятиях в лирических произведениях:**

- Прочитайте стихотворение.
- Определите размер, которым написано стихотворение.
- Определите тип рифмовки.
- Найдите в произведении (фрагменте произведения) примеры указанных средств выразительности языка.



## Задания с кратким ответом

**Приёмы, направленные на повторение и закрепление знаний  
теоретико-литературных терминов  
в процессе решения тестового задания 9 :**

- Составление словаря терминов.
- Практикум на определение изобразительно-выразительных средств, использованных в процессе анализа лирического/лироэпического произведения.
- Решение заданий на сопоставление терминов и их определений.
- Викторины на «узнавание» изобразительно-выразительных средств в лирическом произведении.



## Часть 2 экзаменационной работы 2023 г. (высокий уровень)

- 12.1** Какую роль в романе М.Ю. Лермонтова «Герой нашего времени» играют портретные характеристики героев?
- 12.2** Герои-антагонисты в пьесе А.Н. Островского «Гроза»: Дикой и Кулигин.
- 12.3** Человек и природа как «вечная тема» в творчестве С.А. Есенина. (На примере не менее трёх стихотворений)
- 12.4** Страницы истории в отечественной (или зарубежной) литературе. (На примере одного произведения)
- 12.5** Какие эпизоды романа Л.Н. Толстого «Война и мир», с Вашей точки зрения, представляют интерес для художника-иллюстратора? (С опорой на текст произведения)



## Часть 2 экзаменационной работы 2023 г. (высокий уровень)

- Внимательно прочитайте тему сочинения.
- Продумайте план ответа. Помните, что в работе вы должны опираться на текст произведения, анализируя не менее 2-х эпизодов/ сюжетных линий.
- Объём сочинения – 250 слов.
- Обратите внимание на хронологические границы, указанные в теме сочинения. Выбранное произведение должно соотноситься с указанными в теме сочинения временными ограничениями.
- При использовании литературоведческой терминологии необходимо помнить, что термины должны быть включены в анализ произведения, а не только названы в сочинении.
- Избегайте фактических ошибок, связанных с употреблением имён героев, топонимов, исторических событий.
- Проверьте свою работу на соответствие орфографическим, пунктуационным и грамматическим нормам.





# Рекомендации для подготовки к сочинению в рамках «диалога искусств»

- Значимой может стать и работа по сопоставлению эпизодов произведений и иллюстраций к ним.
- Анализ определенных фрагментов произведений и написание сочинений-сопоставлений с иллюстративным материалом поможет ученикам обратить внимание на воплощение авторской идеи иными художественными средствами. Так, замечательным материалом для сопоставления с эпизодами из романа-эпопеи Л.Н. Толстого станут иллюстрации Дмитрия Шмаринова, к роману Ф.М. Достоевского «Преступление и наказание» - иллюстрации Ильи Глазунова.



# Читательский дневник

## Эпическая/ драматическая страничка

Автор, название	Л.Н.Толстой «Война и мир»
Время создания	60-е годы 19 века
Направление в искусстве	реализм
Жанр	Роман-эпопея
Герои, сюжет, характеристики героев	Салон А.П.Шерер. Гости- представители светского общества Петербурга, атмосфера в салоне и иронично названа автором «прядильной мастерской»....
Критика о произведении	
Возможные темы для сопоставления	Светское общество изображено в романе в стихах А.С.Пушкина «Евгений Онегин»

## Лирическая страничка

Автор, название	Поль Верлен. «Прекраснее море»
Направление в искусстве	Импрессионизм, символизм
Жанр	
Примеры использованных художественных средств (примеры из текста)	
Тематика произведения	Воспевание стихии моря
Произведения для сопоставления в направлении развития темы	В.А.Жуковский. «Море»

## Теоретическая страничка

### РОДЫ ЛИТЕРАТУРЫ

Эпос  
Лирика  
Драма

### Жанры литературных произведений

Эпос	Лирика	Драма
Рассказ	Ода	Комедия
Повесть	Сонет	Трагедия
Роман	Послание	Драма

### Направления в искусстве, представители

Романтизм-.....	
Реализм-.....	



# Планируемые изменения КИМ ЕГЭ по литературе в 2023 году

**2022 г.**

Демонстрационный вариант ЕГЭ 2022 г.

ЛИТЕРАТУРА, 11 класс 9/18

9

Из приведённого ниже перечня выберите три названия художественных средств, использованных в тексте стихотворения.

Запишите цифры, под которыми они указаны.

- 1) анафора
- 2) риторический вопрос
- 3) гротеск
- 4) оксюморон
- 5) эпитет

Ответ:

--	--	--

**2023 г.**

Демонстрационный вариант ЕГЭ 2023 г.

ЛИТЕРАТУРА, 11 класс 9/18

9

Из приведённого ниже перечня выберите **все** названия художественных средств, использованных в тексте стихотворения.

Запишите цифры, под которыми они указаны.

- 1) анафора
- 2) риторический вопрос
- 3) гротеск
- 4) инверсия
- 5) эпитет

Ответ: \_\_\_\_\_.



Благодарим за внимание !