

Результаты ГИА-2022 и планируемые изменения КИМ ЕГЭ 2023 года по предмету «География»

- **Барамидзе Вера Борисовна,**
председатель РПК





Итоги работы ПК ГИА-11 по предмету «География»

2020 г.		2021 г.		2022 г.	
чел.	% от общего числа участников	чел.	% от общего числа участников	чел.	% от общего числа участников
1244	1,84%	1 449	1,87%	1 504	1,92%



Диаграмма распределения тестовых баллов участников ЕГЭ по предмету





Динамика результатов ЕГЭ по предмету за последние 3 года

№ п/п	Участников, набравших балл	город Москва		
		2020 г.	2021 г.	2022 г.
1.	ниже минимального балла, %	2,10	2,42	4,92
2.	от 61 до 80 баллов, %	43,01	40,67	32,91
3.	от 81 до 99 баллов, %	14,52	10,77	7,91
4.	100 баллов, чел.	12	10	2
5.	Средний тестовый балл	63,40	61,24	57,77



Задания с самым низким % выполнения

	Категория	Базовый уровень сложности (№ задания/средний % выполнения)	Высокий и повышенный уровень сложности (№ задания/средний % выполнения)
1	средний процент выполнения	9 / 22,88%	25 / 31,05%
		23 / 40,19%	28 / 32,17%
		24 / 49,85%	29 / 20,02%



Изменения структуры ЕГЭ в 2022 году (так же сохраняются для ЕГЭ в 2023 году).

В 2022 году были внесены изменения в структуре ЕГЭ:

1. Общее количество заданий сокращено с 34 до 31, при этом **увеличено количество заданий с развернутым ответом.**
2. Время выполнения работы осталось прежним -180 минут
3. Включены новые задания № 23-25 мини – тест (блок из 3 заданий к тексту).
4. Расширен спектр источников информации, используемых при выполнении заданий работы.
5. Структура КИМ ЕГЭ: 22 задания с кратким ответом (17 базовый уровень сложности, 4 повышенный уровень сложности и 1 высокий уровень сложности) и 9 заданий с развернутым ответом (1 задание базового уровня сложности, 3 задания повышенного уровня сложности и 5 заданий высокого уровня сложности)

Данные изменения сохраняются в структуре ЕГЭ 2023 .



Задание № 9 (открытый вариант)

Россия, страны – члены ОПЕК и некоторые другие крупные производители нефти координируют политику в области добычи и экспорта нефти. Сотрудничество России с какими тремя из перечисленных стран способствует поддержанию выгодного для нашей страны уровня цен на нефть на мировом рынке? Запишите в таблицу цифры, под которыми указаны эти страны.

- 1) Саудовская Аравия
- 2) ЮАР
- 3) Казахстан
- 4) Франция
- 5) Эфиопия
- 6) Кувейт

Ответ:

--	--	--



Задание № 9

- **Уровень сложности:** базовый.
- Средний % выполнения (открытого варианта КИМ): **23,72%**.
- **Элементы содержания** (открытый вариант КИМ): «Ведущие страны – экспортёры основных видов промышленной продукции».
- Проверяемые умения (открытый вариант КИМ): нет.
- **Чем обусловлен низкий % выполнения:** географическая номенклатура усвоена не должным образом (не в требуемом объёме).



Задание № 9 (ЕГЭ 2023г. ДЕМО)

9 Регионы, богатые топливно-энергетическими ресурсами, поставляемыми на экспорт, выделяются более высоким уровнем жизни населения. В каких трёх из перечисленных регионов России ведётся добыча нефти? Запишите цифры, под которыми указаны эти регионы.

- 1) Ханты-Мансийский автономный округ – Югра
- 2) Ивановская область
- 3) Республика Татарстан
- 4) Сахалинская область
- 5) Забайкальский край
- 6) Республика Карелия

Ответ:

ИЛИ

В последнее десятилетие Россия стала одним из крупнейших мировых экспортёров зерна. Постоянная забота о качестве продукции, поставляемой на мировой рынок, способствует успеху в конкурентной борьбе с другими странами – экспортёрами зерна.

С какими тремя из перечисленных стран Россия конкурирует на мировом зерновом рынке? Запишите цифры, под которыми указаны эти страны.

- 1) Австралия
- 2) США
- 3) Турция
- 4) Египет
- 5) Канада
- 6) ЮАР

Ответ:

Проверяемые элементы содержания.

Ведущие страны-экспортёры основных видов промышленной и сельскохозяйственной продукции. Основные международные магистрали и транспортные узлы. География отраслей промышленности, сельского хозяйства и транспорта России



Рекомендации по подготовке

- При изучении раздела «Мировое хозяйство» **уделить больше внимания** изучению тем: «Ведущие страны – экспортёры основных видов промышленной продукции», «Факторы размещения производства», «Ведущие страны – экспортёры основных виды сельскохозяйственной продукции» и «Основные международные магистрали и транспортные узлы».
- При изучении раздела «Хозяйство России» **уделить больше внимания** изучению тем: «География отраслей промышленности России», «География сельского хозяйства России» и «География важнейших видов транспорта России».



Задания №23 – №25

Задания выполняются с использованием приведённого ниже текста.
(Пример приведен из ОТКРЫТОГО ВАРИАНТ КИМ ГИА-11)

ТЕКСТ

Производство алюминия «Чайна Хонгикао Групп»

Китайская металлургическая компания «Чайна Хонгикао Групп» – один из крупнейших в мире производителей алюминия – сообщила, что завершает строительство второй очереди завода по производству глинозёма «Вел Харвест Виннинг» в Индонезии в округе Кетапанг (провинция Западный Калимантан). Предприятие мощностью 1 млн т в год вступило в строй в 2016 г. Запуск второй очереди с аналогичной производительностью предварительно намечался на 2020 г., но был перенесён из-за коронавируса. В настоящее время предприятия компании могут выпускать до 16 млн т глинозёма и до 6 млн т алюминия в год. При этом компания в будущем планирует перенести большую часть своих мощностей по выплавке первичного алюминия в китайскую провинцию Юньнань, где значительная часть электроэнергии вырабатывается на ГЭС.

Задания № 23: Назовите страну, которая имеет сухопутную границу с Индонезией на острове Калимантан.

Задания № 24: Укажите название горной породы, которая является основным сырьём для производства глинозёма.

Задания № 25: В тексте говорится о планах компании «Чайна Хонгикао Групп» перенести часть производственных мощностей в китайскую провинцию Юньнань. Укажите, какое условие размещения производства будет способствовать работе предприятий по выплавке алюминия в этой провинции.



Задание № 23

- **Уровень сложности:** базовый.
- Средний % выполнения (открытого варианта КИМ): **41,33%.**
- **Элементы содержания** (открытый вариант КИМ): «Территория и акватория, морские и сухопутные границы».
- **Проверяемые умения** (открытый вариант КИМ): «Анализировать информацию, необходимую для изучения географических объектов и явлений, разных территорий Земли, их обеспеченности природными и человеческими ресурсами, хозяйственного потенциала, экологических проблем. Определять на карте местоположение географических объектов».
- **Чем обусловлен низкий % выполнения:** низким уровнем читательской грамотности.
- **Следует отметить, что большой процент сдающих занести ответ на задание в бланк №2 вместо бланка №1.**



Задание № 23 (ЕГЭ 2023г. ДЕМО)

ТЕКСТ (совпадает с ЕГЭ 2022 ДЕМО)

Первый российский «экотанкер»

Российская компания «Совкомфлот» приняла в эксплуатацию танкер «Проспект Гагарина» – первый в мире танкер ледового класса, специально спроектированный для использования сжиженного природного газа (СПГ) в качестве основного топлива. Этот танкер относится к танкерам нового поколения, обладающим низким уровнем антропогенного воздействия на окружающую среду. По сравнению с аналогичными судами, работающими на дизельном топливе или на мазуте, танкеры, использующие в качестве топлива СПГ, выбрасывают в атмосферу на 100% меньше оксидов серы, на 76% меньше оксидов азота, повышенные концентрации которых оказывают вредное воздействие на здоровье человека, и на 27% меньше углекислого газа (CO₂). «Проспект Гагарина» был впервые заправлен газомоторным топливом 2 октября в порту Роттердам, а 15 октября судно успешно завершило свою первую погрузку экспортной партии российской нефти в порту Приморск.

23

Назовите страну, в которой находится порт Роттердам.

Ответ: _____.



Задание № 23 (ЕГЭ 2023г. ДЕМО)

ПРОВЕРЯЕМЫЕ ЭЛЕМЕНТЫ СОДЕРЖАНИЯ:

- Особенности природы материков и океанов.
- География основных отраслей производственной и непроизводственной сфер.
- Основные международные магистрали и транспортные узлы.
- Особенности природно-ресурсного потенциала, населения, хозяйства, культуры крупных стран мира. Территория и акватория, морские и сухопутные границы России.
- Особенности географического положения, природы, населения и хозяйства крупных географических регионов России.
- Россия в современном мире.

ПРОВЕРЯЕМЫЕ УМЕНИЯ:

- Анализировать информацию, необходимую для изучения географических объектов и явлений, разных территорий Земли, их обеспеченности природными и человеческими ресурсами, хозяйственного потенциала, экологических проблем.
- Определять на карте местоположение географических объектов.



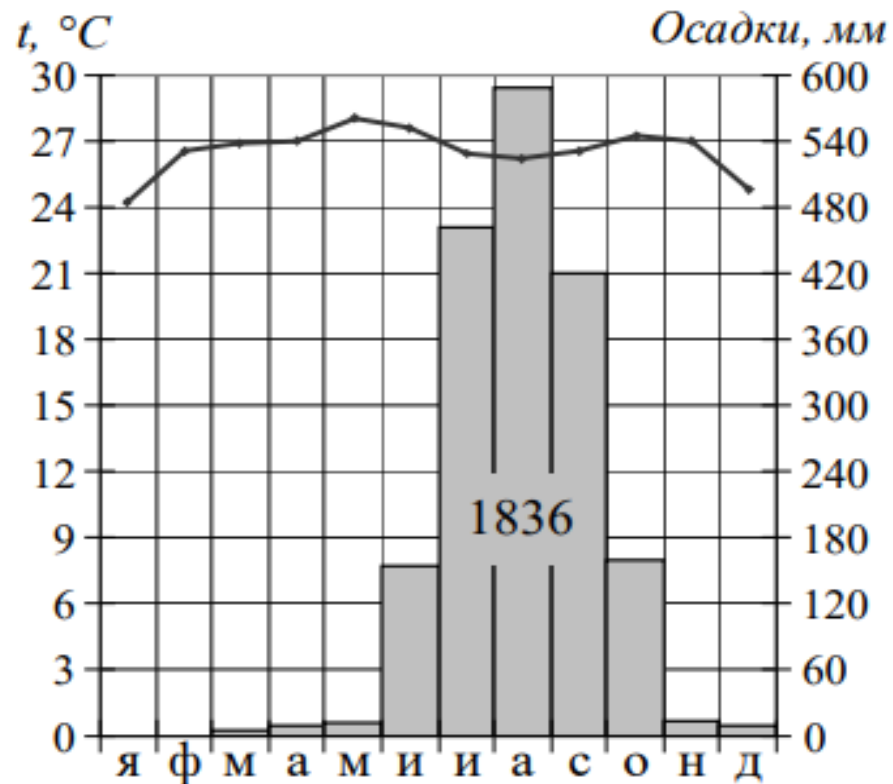
Рекомендации по подготовке

- Формировать навыки читательской грамотности на различных актуальных географических материалах, взятых в СМИ.
- Формировать умение использовать знания о факторах размещения предприятий в реальных жизненных ситуациях.

Задание № 29



Определите, в каком из 13 климатических поясов Земли расположен пункт, характеристики климата которого показаны на климатограмме. Для обоснования Вашего ответа приведите два довода.





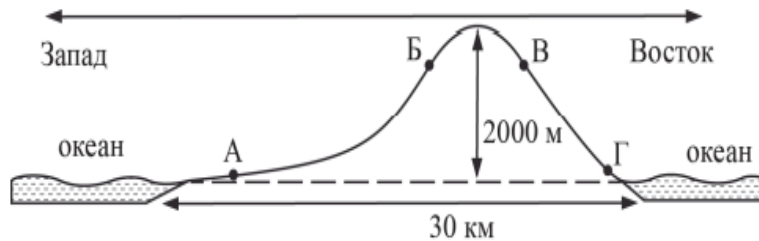
Задание № 29

- **Уровень сложности:** высокий.
- Средний % выполнения (открытого варианта КИМ): **22,92%**.
- **Элементы содержания** (открытый вариант КИМ): «Географическая оболочка Земли».
- **Проверяемые умения** (открытый вариант КИМ): «Использовать приобретённые знания и умения в практической деятельности и повседневной жизни для выявления и описания разнообразных явлений (текущих событий и ситуаций) в окружающей среде на основе их географической и геоэкологической экспертизы».
- **Чем обусловлен низкий % выполнения:** тема «Климатические пояса Земли» усвоена не должным образом.

Задание № 29 (ЕГЭ 2023г. ДЕМО)

29

На рисунке показан профиль, проведённый по параллели 20° ю.ш. через остров, находящийся в Тихом океане. В каком из пунктов, обозначенных на профиле буквами А, Б, В и Г, будет выпадать наибольшее количество атмосферных осадков? Для обоснования Вашего ответа приведите два довода.



ПРОВЕРЯЕМЫЕ ЭЛЕМЕНТЫ СОДЕРЖАНИЯ.
Земля как планета. Географическая оболочка Земли. Воспроизводство населения мира и его географические особенности. Половозрастной состав населения. Демографическая политика. Уровень и качество жизни населения. Факторы размещения производства. Особенности воздействия на окружающую среду различных сфер и отраслей хозяйства.

ПРОВЕРЯЕМЫЕ УМЕНИЯ.

Использовать приобретённые знания и умения в практической деятельности и повседневной жизни для выявления и описания разнообразных явлений (текущих событий и ситуаций) в окружающей среде на основе их географической и геоэкологической экспертизы.



Рекомендации по подготовке

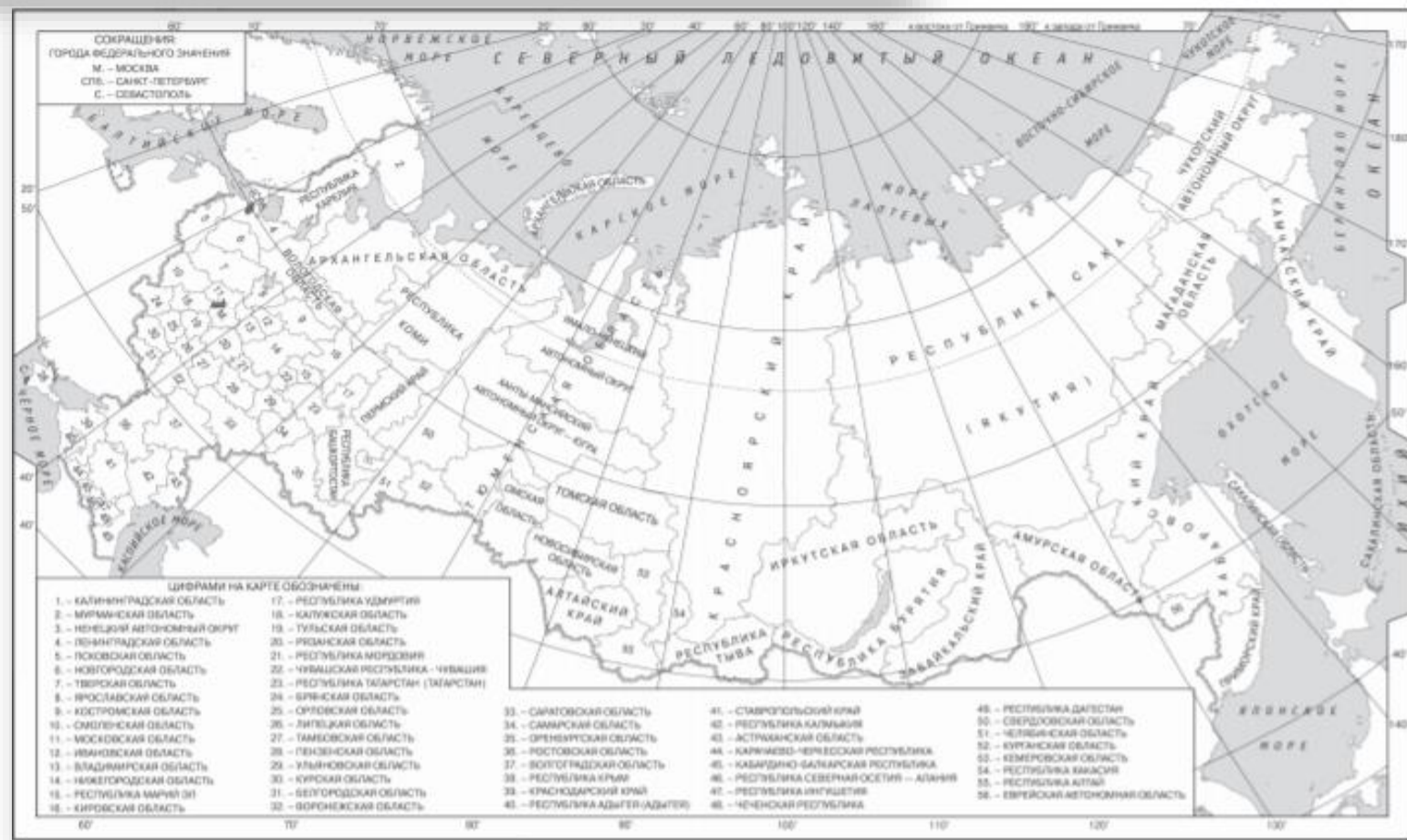
- Задание № 29 может базироваться на содержании любых тем.
- Формировать умение объяснять как особенности любого компонента природы той или иной территории.
- Формировать умение объяснять особенностей демографической ситуации.
- Формировать умение объяснять особенности размещения промышленных предприятий.

Задание № 1. Типичные ошибки

1 Город Оса имеет географические координаты $57^{\circ} 17' \text{ с.ш.}$ $55^{\circ} 27' \text{ в.д.}$. Определите, на территории какого субъекта Российской Федерации находится этот город.

Ответ: _____.

Типичные ошибки связаны с неверным определением интервала, через которое проведены параллели и меридианы на картах.



Задание № 10. Типичные ошибки

10

На основе анализа данных приведённой ниже таблицы укажите все регионы, в которых в период с 2018 по 2020 гг. ежегодно увеличивались объёмы сельскохозяйственного производства. Запишите цифры, под которыми указаны эти регионы.

Динамика объёмов сельскохозяйственного производства
(в % к предыдущему году)

Регион	2018 г.	2019 г.	2020 г.
1) Псковская область	110,9	117,9	108,9
2) Республика Башкортостан	99,4	102,2	103,1
3) Республика Хакасия	93,6	97,0	101,1
4) Камчатский край	102,1	118,1	103,2

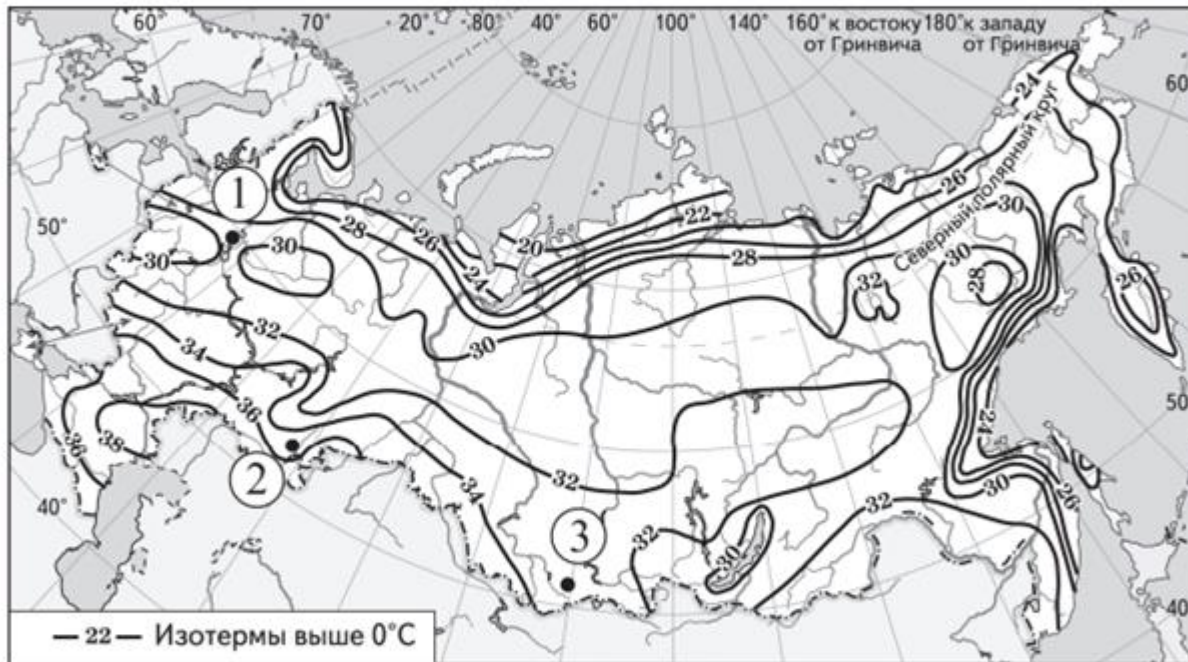
Ответ: _____.

Типичная ошибка, как и в предыдущие годы, связана с непониманием, каким образом показатель объёмов производства в процентах к предыдущему году связан с ростом или снижением объёмов производства. Возможно, выпускники, которые затрудняются выполнить это задание, не совсем понимают, что такое процент, не могут применить это понятие в контексте показателя «в процентах к предыдущему году».

Задание №11. Типичные ошибки

- 11** С помощью карты сравните значения средних многолетних максимумов температуры воздуха в точках, обозначенных на карте цифрами 1, 2 и 3. Расположите точки в порядке повышения этих значений.

Средние многолетние максимумы температуры воздуха (в °C)



Запишите в таблицу получившуюся последовательность цифр.

Ответ:

--	--	--

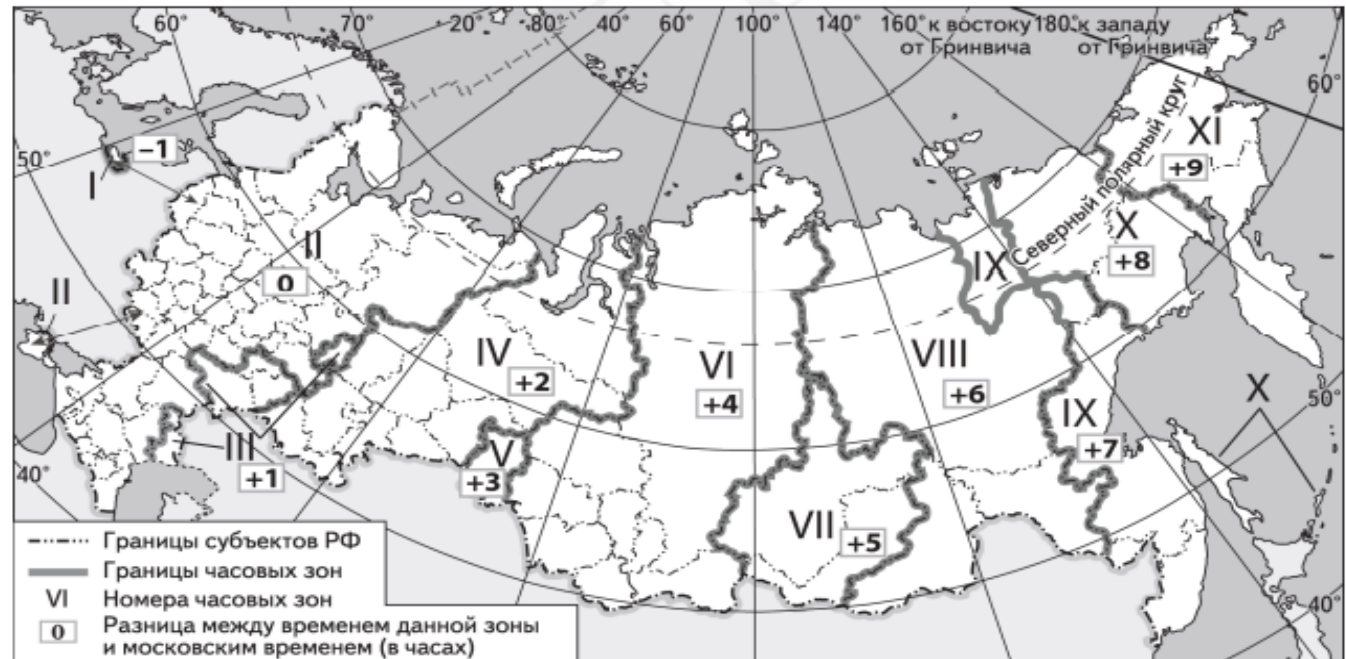
Типичные ошибки связаны, прежде всего, с трудностями в установлении показателя для точки, расположенной между изолиниями с обозначенным и необозначенным числовыми показателями, а также с выстраиванием последовательности отрицательных чисел в порядке повышения. Также присутствует типичная ошибка – запись ответа в обратной последовательности.

Задание №14. Типичные ошибки

Экзаменуемые чаще ошибались в тех вариантах, где в обоих пунктах, о которых идет речь в задании, время отличается от времени второй часовой зоны.

14

Прямая трансляция парада на Красной площади в Москве 9 мая начинается в 10 ч по московскому времени. Используя карту, определите, во сколько часов по местному времени эта трансляция начнется в Красноярске.



Ответ запишите в виде числа.

Ответ: _____ ч.



Задание №14. Типичные ошибки

15

В настоящее время к стратегически важным материалам, данные о запасах которых засекречиваются, стали относить руды таких металлов, как литий, кобальт и др. Учащиеся нашли в Интернете информацию о том, что в мире в 2017 г. было добыто 44 700 т лития, при этом показатель ресурсообеспеченности этим металлом на этот год составлял 358 лет.

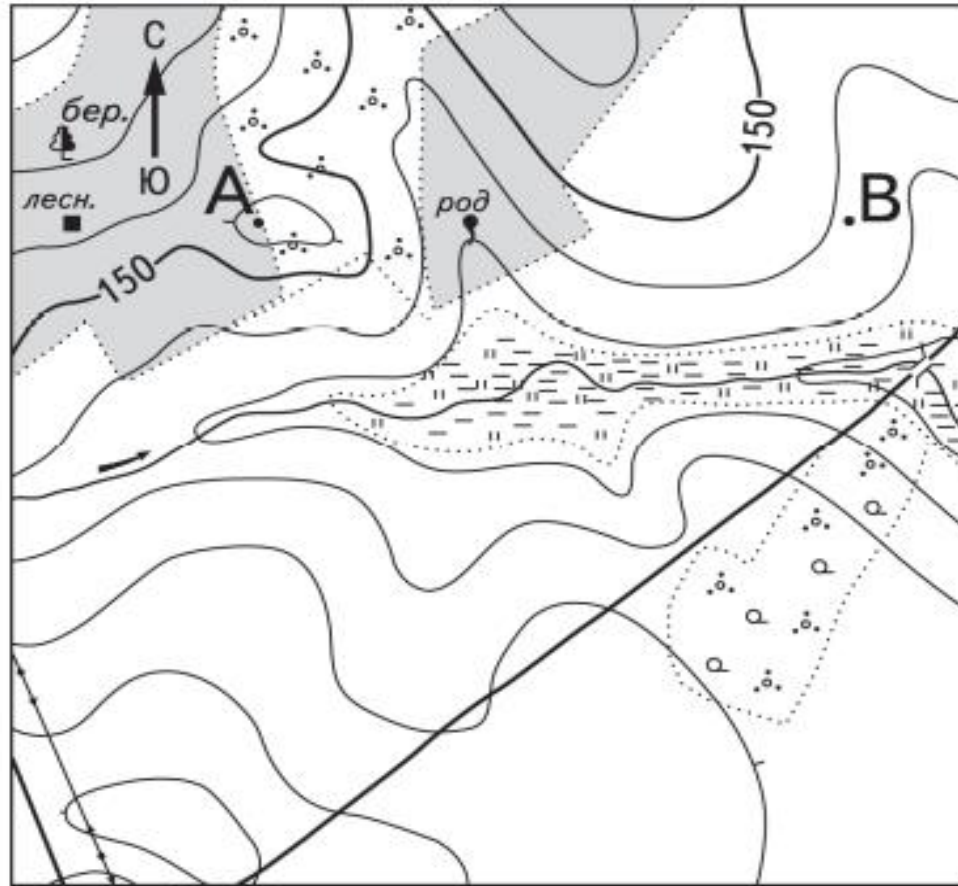
Определите, какова была величина разведанных запасов лития в 2017 г.

Ответ запишите в виде числа.

Ответ: _____ т.

Типичные ошибки связаны, прежде всего, с математической грамотностью – умением переводить различные единицы измерений общегеологических запасов ресурсов.

Задание № 22. Типичные ошибки



Масштаб 1:10 000
В 1 см 100 м



Горизонтالي проведены
через 5 метров

22

В бланке ответов № 2 укажите номер задания и постройте профиль рельефа местности по линии А – В. При построении основы профиля используйте горизонтальный масштаб в 1 см 50 м и вертикальный масштаб в 1 см 5 м. Укажите на профиле знаком «Х» положение родника.



Задание № 22. Типичные ошибки

В задании 22 требуется построить профиль на определенном участке по фрагменту топографической карты в масштабе, отличающемся от масштаба карты.

Ранее основа для построения профиля, имеющая верную длину в масштабе профиля и обозначение высот, предлагалась как часть условия.

В модели 2022г. само задание, критерии оценивания, максимальный балл были изменены. Основу профиля участники экзамена должны были начертить самостоятельно, вертикальный и горизонтальный масштабы заданы в условии.

Типичные ошибки связаны с:

- неверным определением границ высот, в пределах которых изменяется абсолютная высота линии профиля, а также с выявлением крутизны склонов по линии профиля;
- ошибки вызваны недостаточной сформированностью умения соотнести высоту сечения горизонталей на карте, которая является источником информации для профиля, и вертикальный масштаб.

Задание № 26.

Типичная ошибка при определении ВВП на душу населения



Основные демографические показатели некоторых стран Южной Америки и Африки в 2017 г.

Страна	Численность населения, млн человек	Рождаемость, ‰	Смертность, ‰	Доля городского населения, %	Ожидаемая продолжительность жизни, лет	Доля лиц в возрасте младше 15 лет, %	Доля лиц в возрасте старше 65 лет, %
Аргентина	42,7	16	6	91	77	25	12
Боливия	11,3	23	7	70	69	32	7
Бразилия	207,9	14	6	86	75	23	8
Венесуэла	31,4	19	5	88	75	28	7



Показатели социально-экономического развития некоторых стран Южной Америки и Африки в 2017 г.

Страна	Объём ВВП, млрд долл.	Объём ВВП, созданный в сельском хозяйстве, млрд долл.	Структура занятости населения, %			Доля сельского хозяйства в общем объёме экспорта, %
			Сфера услуг	Промышленность	Сельское хозяйство	
Аргентина	922,1	99,6	66	29	5	64,0
Боливия	85,8	11,8	49	22	29	20,9
Бразилия	3243,2	214,1	59	32	9	41,5
Венесуэла	452,7	21,3	70	22	8	0,1

Задание № 26 (ЕГЭ 2023г. ДЕМО)

Демонстрационный вариант ЕГЭ 2023 г.

ГЕОГРАФИЯ, 11 класс 30 / 38

- 26** На основе анализа данных справочных материалов предположите, какая из стран: Уругвай или Судан – находилась в 2017 г. выше в рейтинге ООН по индексу человеческого развития (ИЧР). Для обоснования Вашего ответа запишите необходимые числовые данные из таблиц и вычисления, на основании которых Вы сделали своё предположение.

Содержание верного ответа и указания по оцениванию (допускаются иные формулировки ответа, не искажающие его смысла)	Баллы
1) В ответе делается предположение, что выше в рейтинге ООН по ИЧР находился Уругвай. В обосновании говорится, что: 2) в Уругвае более высокая средняя ожидаемая продолжительность жизни населения, ИЛИ приводятся значения показателя средней ожидаемой продолжительности жизни населения: 77 лет в Уругвае и 64 года в Судане; 3) в Уругвае выше ВВП на душу населения, и приводятся значения показателя ВВП: 21 857 долл. в Уругвае и 4379 долл. в Судане ИЛИ в Уругвае выше ВВП на душу населения, и приводятся вычисления: $76\ 500 : 3,5$ в Уругвае и $177\ 800 : 40,6$ в Судане	
Ответ включает в себя все три названных выше элемента и в нём отсутствуют географические ошибки	3
Ответ включает в себя все три названных выше элемента, но в нём присутствует географическая ошибка	2
Ответ включает в себя два (1-й и 2-й) из названных выше элементов. ИЛИ Ответ включает в себя два (1-й и 3-й) из названных выше элементов	1
Все ответы, которые не соответствуют вышеуказанным критериям выставления оценок в 1, 2 и 3 балла	0
Максимальный балл	3

Страна	Численность населения, млн человек
Аргентина	42,7
Боливия	11,3
Бразилия	207,9
Венесуэла	31,4
Гвиана (Фр)	0,3
Колумбия	49,8
Парагвай	6,9
Перу	32,2
Уругвай	3,5
Чили	18,6
Эквадор	17,0
Алжир	42,7
Ангола	30,4
Египет	97,0
Кения	51,0
Ливия	6,4
Мали	19,4
Марокко	35,1
Нигер	22,2
Судан	40,6

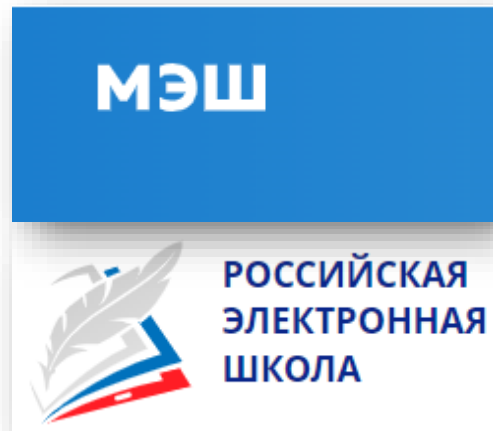
Страна	Объём ВВП, млрд долл.
Аргентина	922,1
Боливия	85,8
Бразилия	3243,2
Венесуэла	452,7
Колумбия	711,6
Парагвай	69,7
Перу	420,2
Суринам	8,6
Уругвай	76,5
Чили	453,8
Эквадор	193,8
Алжир	642,6
Ангола	193,6
Египет	1204,0
Кения	163,2
Мали	41,9
Марокко	291,3
Ливия	31,3
Нигер	21,9
Судан	177,8



Список используемых для подготовки к ГИА-11 ИСТОЧНИКОВ

- Открытый банк заданий ЕГЭ на сайте ФИПИ

- МЭШ



- РЭШ

- Видеоролики на сайте «Мои достижения» и на МособрТВ



Сайт ФИПИ

Методическую помощь учителям и обучающимся при подготовке к ЕГЭ могут оказать материалы с сайта ФИПИ (www.fipi.ru):

- Документы, определяющие структуру и содержание КИМ ЕГЭ 2023 г.;
- Открытый банк заданий ЕГЭ;
- Навигатор самостоятельной подготовки к ЕГЭ (fipi.ru);
- Учебно-методические материалы для председателей и членов региональных предметных комиссий по проверке выполнения заданий с развернутым ответом экзаменационных работ ЕГЭ;
- Методические рекомендации на основе анализа типичных ошибок участников ЕГЭ прошлых лет;
- Методические рекомендации для учителей по преподаванию учебных предметов в образовательных организациях с высокой долей обучающихся с рисками учебной неуспешности. География;
- Журнал «Педагогические измерения»;
- Видеоконсультации для участников ЕГЭ (<https://fipi.ru/ege/videokonsultatsiirazrabotchikov-kim-yege>).

Французский языкИспанский языкКитайский язык

О насЕГЭОГЭГВЭНавигатор подготовкиМетодическая копилкаЖурнал ФИПИУслуги

Единый государственный экзамен по географии

- Демонстрационный вариант
- Кодификатор
- Спецификация

Скачать



Планируемые изменения в КИМ ЕГЭ
2023 года

Скачать →



ГЕОГРАФИЯ – изменений нет.



Информация для экспертов ПК

1



РЦОИ

Региональный центр обработки информации
города Москвы

2

НОВОСТИ

[Все новости](#)

[Подписаться на новости](#)

09.09.2022 17:10

Обновлена информация по спискам аудиторий и работников ППЭ ГИА-9 на 15.09.2022 в разделе ["Планирование"](#)

09.09.2022 09:56

Обновлена информация по спискам ППЗ и членов предметных комиссий ГИА-9 на 12, 15 и 22 сентября 2022 в разделе ["Планирование"](#)

3

12.09.2022



география
биология
физика
история

4

Список пунктов проверки заданий и членов предметной комиссии, задействованных при проведении проверки экзаменационных работ ГИА-9 (по состоянию на 09.09.2022) [↓](#)