

Результаты ГИА-2022 и планируемые изменения КИМ ОГЭ 2023 года по предмету «Обществознание»

Быкова Светлана Геннадьевна,
председатель РПК





Изменения в КИМ ОГЭ в 2022 году

- Общее количество заданий КИМ - 24;
- Количество заданий с кратким ответом в виде одной цифры сокращено с 14 до 13;
- Общий первичный балл экзаменационной работы увеличен с 35 до 37;
- Задания по уровню сложности: Базовый – 14; Повышенный – 8; Высокий – 2;
- Экзаменационная работа состоит из двух частей, включающих в себя задания с кратким ответом (I часть), и задания с развернутым ответом (II часть);
 - **I часть** экзаменационной работы содержит **16 заданий** с выбором ответа одного из четырех (задания с кратким ответом, задание на соответствие, задания базового и повышенного уровня сложности);
 - **II часть** содержит **8 заданий** с развернутым ответом (задания базового, повышенного и высокого уровня сложности);
- Задания №1, №5, №6, №12 были впервые включены в КИМ ОГЭ 2022 года;
- Время на выполнение экзаменационной работы - 3 часа (180 минут);
- Минимальный балл за выполнение всей экзаменационной работы - 14;
- Максимальный балл за выполнение всей экзаменационной работы - 37.



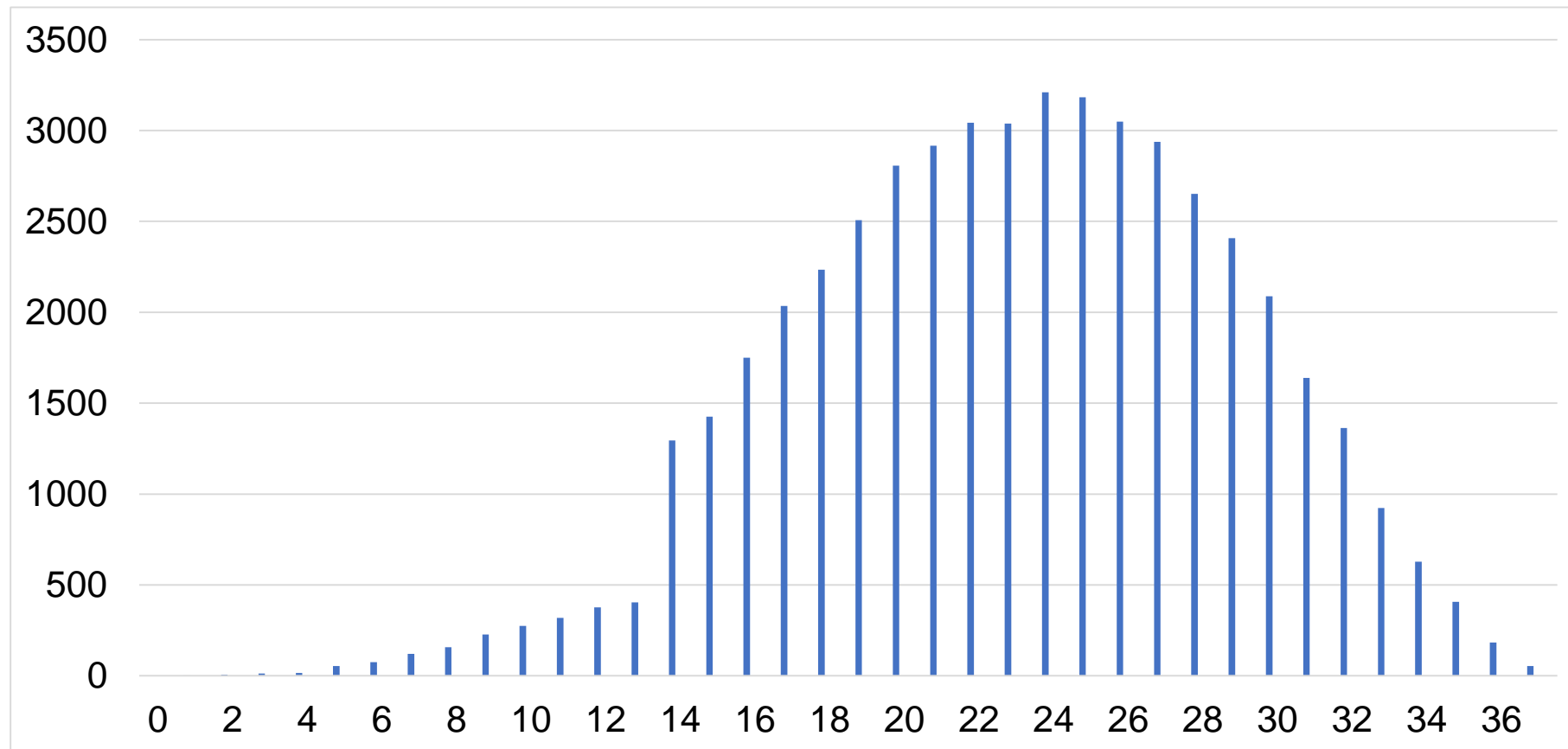
Шкала пересчёта первичного балла за экзаменационные работы ОГЭ по обществознанию

Оценка «2»		Оценка «3»		Оценка «4»		Оценка «5»	
Шкала РОН	Шкала г. Москвы	Шкала РОН	Шкала г. Москвы	Шкала РОН	Шкала г. Москвы	Шкала РОН	Шкала г. Москвы
0-13	0-13	14-23	14-23	24-31	24-31	32-37	32-37



Результаты ОГЭ по обществознанию в 2022 году в городе Москве

Всего участников	Оценка «2»		Оценка «3»		Оценка «4»		Оценка «5»	
	чел.	%	чел.	%	чел.	%	чел.	%
49 773	2 042	4,1	23 048	46,27	21 164	42,49	3 557	7,14





Динамика результатов ОГЭ по обществознанию

Получили отметку	2018 г.		2019 г.		2020 г. 2021 г.		2022 г.	
	чел.	%	чел.	%	чел.	%	чел.	%
«2»	142	0,33	132	0,3	ОГЭ по учебному предмету не проводился		2 042	4,1
«3»	18 213	41,9	17 123	38,76			23 048	46,27
«4»	21 846	50,26	22 247	50,36			21 164	42,49
«5»	3 264	7,51	4670	10,57			3 557	7,14



Содержание заданий II части. Задания с развернутым ответом

- **Задание № 1.** Определение умений знать/понимать: социальные свойства человека, его взаимодействие с другими людьми; сущность общества как формы совместной деятельности людей; характерные черты и признаки основных сфер жизни общества; содержание и значение социальных норм, регулирующих общественные отношения (*уровень сложности задания – повышенный*);
- **Задание № 5.** Определение умений объяснять взаимосвязи изученных социальных объектов, включая взаимодействия общества и природы, человека и общества, сфер общественной жизни, гражданина и государства (*уровень сложности задания – базовый*);
- **Задание № 6.** Определение умений решать в рамках изученного материала познавательные и практические задачи, отражающие типичные ситуации в экономической сфере деятельности человека (*уровень сложности задания – базовый*);
- **Задание № 12.** Определение умений осуществлять поиск социальной информации по заданной теме из диаграммы/таблицы; оценивать поведение людей с точки зрения социальных норм, экономической рациональности (*уровень сложности задания – повышенный*);



Содержание заданий II части. Задания с развернутым ответом

- **Задание № 20.** Определение умений описывать основные социальные объекты, выделяя их существенные признаки (*уровень сложности задания – базовый*);
- **Задание № 21.** Определение умений осуществлять поиск социальной информации по заданной теме из различных её носителей (материалов СМИ, учебного текста и других адаптированных источников) (*уровень сложности задания – повышенный*);
- **Задание № 22.** Осуществление поиска социальной информации по заданной теме из различных её носителей (материалов СМИ, учебного текста и других адаптированных источников) (*уровень сложности задания – базовый*);
- **Задание № 23.** Определение умений осуществлять поиск социальной информации по заданной теме из различных её носителей (материалов СМИ, учебного текста и других адаптированных источников); **приводить примеры социальных объектов** определённого типа, социальных отношений, а также ситуаций, регулируемых различными видами социальных норм, деятельности людей в различных сферах (*уровень сложности задания – высокий*);
- **Задание № 24.** Определение умений объяснять взаимосвязи изученных социальных объектов (включая взаимодействия общества и природы, человека и общества, сфер общественной жизни, гражданина и государства) / оценивать поведение людей с точки зрения социальных норм, экономической рациональности (*уровень сложности задания – высокий*).



Задание № 1. Открытый вариант КИМ

Какие два из перечисленных понятий используются для обозначения принципов морали?

Стратификация, патриотизм, глобализация, гуманизм, гражданство.

Выпишите соответствующие понятия и раскройте смысл любого одного из них.

Результат выполнения в 2022 г. – 64,47 %

Типичные ошибки :

- неправильное раскрытие смысла выбранного понятия.

Для успешного выполнения этого задания необходимо научиться грамотно формулировать определения терминов.

Задание № 5

Какая ситуация в межличностных отношениях может быть проиллюстрирована с помощью данной фотографии? Используя обществоведческие знания, факты общественной жизни и личный социальный опыт, сформулируйте два конструктивных способа поведения в подобной ситуации, которые приведут к её успешному разрешению. Кратко поясните преимущества каждого из способов.

1. ответ на вопрос: конфликт, ссора, спор;
2. два способа с пояснениями, допустим:
 - достижение компромисса (компромисс в ситуации конфликта потребует взаимных уступок, но позволит решить спор, сохранив добрые отношения между людьми, и проявить уважение друг к другу);
 - помощь посредника (посредник может помочь организовать переговоры и дать возможность конфликтующим сторонам мирно и уважительно выслушать друг друга, совместно найти решение, удовлетворяющее обе стороны).



Результат выполнения в 2022 г. – 47,30 %

Задание № 5

Типичные ошибки :

- неверный ответ на первый вопрос, который предполагает проверку умения осуществлять поиск социальной информации по заданной теме из фотоизображения, т.е. неверно называют ситуацию, изображенную на иллюстрации;
- пример неверных ответов: крик, пение, гнев и т.д.

Для успешного выполнения этого задания необходимо отнестись внимательно к первой части вопроса и поэтапно сформулировать корректные ответы на поставленные вопросы.





Задание № 6

Демонстрационный вариант ОГЭ 2022 г.

ОБЩЕСТВОЗНАНИЕ, 9 класс. 6 / 24

6

Совершеннолетнему Роману Р. пришло SMS-сообщение от неизвестного абонента: «Уважаемый клиент! Ваша карта заблокирована, была попытка несанкционированного снятия денег. Для возобновления пользования счётом сообщите по телефону *** данные по Вашей карте: № и PIN-код. В ближайшее время вопрос будет решён. Банк Д.».

В чём состоит опасность данной ситуации для личных финансов Романа Р.? Как ему правильно поступить в данной ситуации?

Ответ запишите на бланке ответов № 2, указав номер задания.

Результат выполнения в 2022 г. – 91,42 %

Типичные ошибки : дают односложный ответ, не раскрывая суть вопроса, например: это мошенничество и др.

Для успешного выполнения этого задания необходимо полно и корректно ответить на заданные вопросы.

Задание № 12

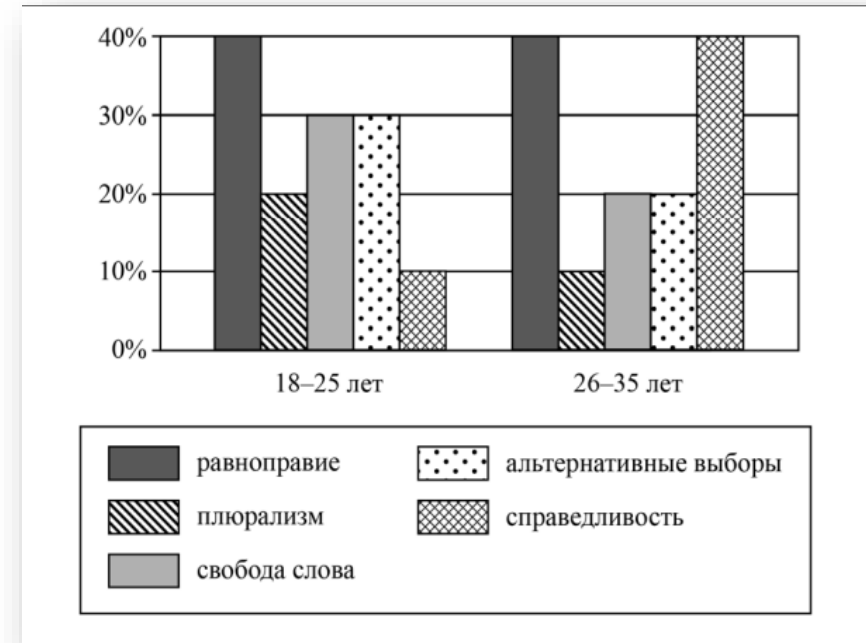
Гражданам страны Z задавали вопрос:
«Какие демократические ценности вы считаете наиболее важными?».

Нужно было сформулировать по одному выводу:

- а) о сходстве;
- б) о различии в позициях ГРУПП опрошенных.

Высказать предположение о том, чем объясняются указанные:

- а) сходство; б) различие.



а) о сходстве, например: одинаковые доли опрошенных в каждой группе отметили равноправие как наиболее важную демократическую ценность (возможное объяснение, например: равенство прав всех граждан является одним из основополагающих принципов демократии, без которого демократия в принципе невозможна);

б) о различии, например: респонденты 18–25 лет в меньшей мере, чем респонденты 26–35 лет, считают справедливость наиболее важной ценностью (возможное объяснение, например: это связано с юношеским максимализмом, с отсутствием жизненного опыта).

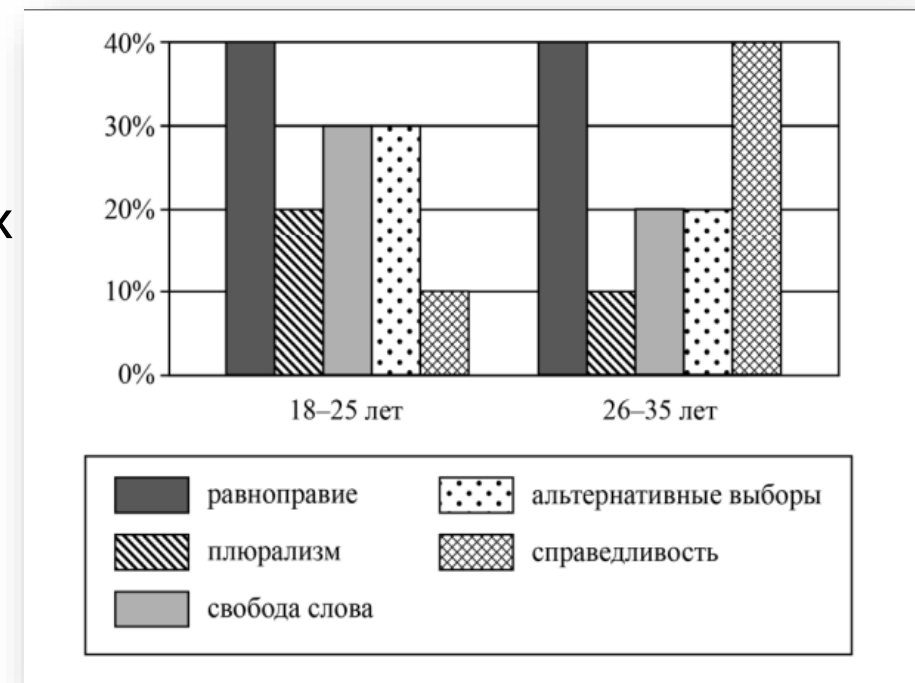
Результат выполнения в 2022 г. – 64,69 %

Задание № 12

Типичные ошибки :

- непонимание обучающимися алгоритма выполнения задания:
 - при формулировке выводов о сходстве и различии в ответах опрошенных, обучающиеся сравнивают не группы опрошенных, а ответы в одной группе опрошенных;
 - неверно высказывают предположения о том, чем объясняются указанные сходства и различия.

Для успешного выполнения этого задания обучающимся необходимо научиться составлять сравнительную характеристику групп опрошенных лиц и уметь приводить объективные доводы для объяснения указанных сходств и различий.





Задание № 20

Демонстрационный вариант ОГЭ 2022 г.

ОБЩЕСТВОЗНАНИЕ, 9 класс. 11 / 24

20

Заполните пропуск в таблице.

Субъект государственной власти	Полномочия
... Российской Федерации	Разрабатывает и представляет Государственной Думе федеральный бюджет, обеспечивает его исполнение
Государственная Дума	Принимает законы Российской Федерации

Ответ: _____.

Результат выполнения в 2022 г. – 44,72 %

Типичные ошибки : допускают орфографические ошибки при написании обществоведческого термина.

Для успешного выполнения этого задания обучающимся необходимо обратить внимание на корректность написания терминов.



Задание № 21

Составьте план текста. Для этого выделите основные смысловые фрагменты текста и озаглавьте каждый из них.

В правильном ответе пункты плана должны соответствовать основным смысловым фрагментам текста и отражать основную идею каждого из них.

Результат выполнения в 2022 г. – 62,3 %

Типичные ошибки :

- неумение выбирать нужную информацию из большого массива текста.

Для успешного выполнения этого задания обучающимся необходимо обладать достаточным уровнем читательской грамотности, т.е. понять, сколько именно нужно выделить смысловых фрагментов текста, о чем говорится в каждом из них и сформулировать их названия.



Задание № 22

Как авторы описывают грандиозные масштабы специализации? Какие два вида географической специализации рассмотрены в тексте? Почему специализация способствует росту производительности труда? (Назовите три причины из текста.)

Результат выполнения в 2022 г. – 64,41 %

Типичные ошибки :

- невнимательное чтение вопросов, т.е. обучающиеся не формулируют необходимое количество причин, продиктованных в условиях задания.

Для успешного выполнения этого задания обучающимся необходимо внимательно ознакомиться с вопросом (при необходимости-несколько раз).



Задание № 23

Как специализация связана с обменом? Используя обществоведческие знания и факты общественной жизни, проиллюстрируйте эту связь двумя собственными примерами. (Выписанные из текста примеры не засчитываются.)

Результат выполнения в 2022 г. – 26,01 %

Типичные ошибки :

- замена или подмена развёрнутого ответа кратким, учащиеся не могут привести корректные примеры;
- непонимание разницу между пояснением и примером;
- вместо корректных примеров приводятся объяснения или общие положения, таким образом пример считается не полностью раскрытым или неверным;
- невнимательное чтение вопросов, т.е. обучающиеся не формулируют необходимое количество причин, продиктованных в условиях задания;

Для успешного выполнения этого задания обучающимся необходимо научиться составлять корректные примеры, оформляя их в виде развернутого ответа.



Задание № 24

Авторы пишут, что специализация обеспечивает эффективность использования ресурсов. Используя обществоведческие знания и факты общественной жизни, приведите два объяснения (аргумента) в обоснование этого мнения.

Результат выполнения в 2022 г. – 40,31 %

Типичные ошибки :

- недостаточно усвоенное умение аргументированно пояснять своё мнение, чаще всего ответы формулируются очень сжато, в виде 1-2 слов.
- далеко не всегда приводятся собственные обоснования, вместо них цитируется текст. Обучающиеся делают попытки в качестве ответа на разные задания приводить одни и те же, достаточно большие, отрывки текста без выделения нужных элементов.

Для успешного выполнения этого задания обучающимся необходимо внимательно ознакомиться с вопросом и грамотно и полно сформулировать аргументы на основе обществоведческих знаний.



Изменения КИМ ОГЭ в 2023 году

Структура и содержание КИМ ОГЭ по
обществознанию в 2023 году
остаются без изменений.



Методические рекомендации для учащихся

- Разработать план по подготовке к ОГЭ по обществознанию (ознакомиться с демоверсией, изучить спецификацию, кодификатор ГИА-9 по обществознанию);
- Подобрать материалы для подготовки (сайт ФИПИ. Учебная литература по ФГОС);
- Уделить внимание блокам “Человек и общество” и “Социальная сфера”;
- Решать тесты по темам, задания по каждому блоку;
- Практиковать типовые задания. В этих заданиях важно не только знание теории, но и умение решать определенные типы задач;
- Изучить Конституцию Российской Федерации и другие нормативно-правовые акты;
- Заниматься последовательно и регулярно.



Методические рекомендации для учителей

- Анализировать перспективные модели контрольно-измерительных материалов ОГЭ по обществознанию;
- Внимательно отслеживать публикацию информации (демоверсию, спецификацию, кодификатор ГИА-9 по обществознанию) на сайте «ФИПИ»;
- Использовать межпредметные связи с историей, географией, литературой для формирования целостного представления процесса общественного развития;
- Внедрять активные формы организации самостоятельной деятельности обучающихся на уроках и во внеурочной деятельности (дискуссии, семинары, практические занятия, деловые игры), позволяющие достигнуть более высокого уровня обобщения обществоведческого материала;
- Развивать предметные и метапредметные умения учащихся:
 - проводить работу с текстами, направленную на выделение главного содержания и формулирования заголовков плана в виде обобщающих предложений;
 - на уроках организовывать работу по выполнению различных практических заданий, связанных с курсом обществознания.



Методические рекомендации для учителей

- При работе с обучающимися с низким уровнем подготовки, претендующими на получение оценки «удовлетворительно», целесообразно сосредоточиться на повторении таких блоков, как «Социальная сфера» и «Сфера духовной культуры», более детально отрабатывать базовые обществоведческие навыки, добиваться безошибочного выполнения 13 заданий I и II части, а также решать практико-ориентированные задачи (задание №6, задание №12), добиваться полного понимания моделей решения;
- Для учеников с высоким уровнем подготовки важно повторить содержание блоков «Политика» и «Право». При изучении блока «Право» следует организовать работу с актуальными текстами нормативно-правовых документов. Сделать упор на задания повышенной сложности в части I и задания №22, №23 и №24 в соответствии с критериями части II с развернутым ответом.
- Для отработки навыков, проверяемых заданиями части II, необходимо сосредоточиться на формировании умений, прежде всего: научить ребят анализировать информацию, содержащуюся в реальном социальном контенте, интерпретировать источники разных видов, совершенствовать умение работать с аргументами и приводить примеры.



Методические рекомендации для учителей

1. Сайт ФИПИ:

- Демоверсия
- Спецификация
- Кодификатор



2. Открытый банк заданий.



3. Навигатор самостоятельной подготовки.





Город – на службе качеству образования выпускников

Московский центр качества образования
организует и проводит независимые диагностики:

предметные

метапредметные

в формате
ОГЭ и ЕГЭ

Работаем комплексно:

- своевременно выявляем дефициты школьников;
- составляем методические рекомендации для педагогов по преодолению выявленных дефицитов;
- даём возможность для корректирующих диагностических процедур;
- в целом через диагностики повышаем качество столичного образования.



Спасибо за внимание !