

## **Краткая памятка по организации входа в пункт проведения экзаменов лиц, участвующих в проведении тренировочного экзамена по математике с участием обучающихся 9-х классов 12.03.2022**

В данной памятке описан порядок действий работников пунктов проведения экзаменов (далее – ППЭ) по соблюдению санитарно-эпидемиологических требований при подготовке и проведении тренировочного экзамена по математике.

Во всех ППЭ города Москвы, задействованных при проведении тренировочного экзамена соблюдаются рекомендации по профилактике и предотвращению рисков распространения инфекционных, массовых неинфекционных заболеваний в соответствии с постановлением Главного государственного санитарного врача Российской Федерации от 30.06.2020 № 16 «Об утверждении санитарно-эпидемиологических правил СанПиН 3.1/2.4.3598-20 «Санитарно-эпидемиологические требования к устройству, содержанию и организации работы образовательных организаций и других объектов социальной инфраструктуры для детей и молодежи в условиях распространения новой коронавирусной инфекции (COVID-19)» (в последней редакции).

Лица, привлекаемые к проведению экзамена, должны соблюдать рекомендации по использованию средств индивидуальной защиты органов дыхания (далее – СИЗОД) для профилактики рисков заболевания острыми респираторными вирусными инфекциями (далее – ОРВИ).

### **1. ПОДГОТОВКА ППЭ К ПРОВЕДЕНИЮ ТРЕНИРОВОЧНОГО ЭКЗАМЕНА**

Перед проведением экзамена руководитель ППЭ совместно с руководителем образовательной организации (далее – ОО), на базе которой организован ППЭ, или уполномоченным им лицом обеспечивают готовность помещений ППЭ к проведению тренировочного экзамена, с учетом санитарно-эпидемиологических требований:

- проведение дезинфекции всех помещений и поверхностей, задействованных при проведении экзамена, перед проведением экзамена в соответствии с санитарно-эпидемиологическими правилами СанПиН 3.3686-21. (после проведения дезинфекции все помещения ППЭ подлежат проветриванию);
- обеспечение при наличии возможности помещения ППЭ приборами для обеззараживания воздуха, предназначенными для работы в присутствии людей;
- организацию нескольких входов на территорию ППЭ во избежание скопления участников и работников ППЭ на входе, их нумерацию и наличие информационных указателей для оповещения о нескольких входах с их номером обозначения;
- нанесение разметки для соблюдения социальной дистанции не менее 1,5 метров;
- подготовку на каждом входе в ППЭ столов для организатора вне аудитории, обеспечивающего вход на территорию ППЭ участников, работников ППЭ, общественных наблюдателей и лиц, имеющих право присутствовать в ППЭ, на

основании документов, удостоверяющих личность, и наличия в списках распределения в ППЭ;

- подготовку необходимого количества СИЗОД, антисептических средств, работоспособных бесконтактных термометров для измерения температуры тела;
- организацию питьевого режима с использованием воды в ёмкостях промышленного производства, в том числе через установки с дозированным разливом воды (кулеры, помпы и т.п.), обеспечив достаточным количеством одноразовой посуды и проведением обработки кулеров и дозаторов.

## 2. ВХОД НА ТЕРРИТОРИЮ ОБРАЗОВАТЕЛЬНОЙ ОРГАНИЗАЦИИ И В ППЭ

Во избежание скопления участников тренировочного экзамена и работников ППЭ в холлах и коридорах ОО вход на территорию ОО обеспечивается с помощью нескольких входных групп.

Каждый вход в ОО должен быть пронумерован. Предусматриваются информационные указатели о наличии нескольких входов с их номерными обозначениями.

Возле каждой входной группы организовано рабочее место для медицинского работника, с целью визуального осмотра участников экзамена, работников ППЭ на наличие признаков респираторных заболеваний.

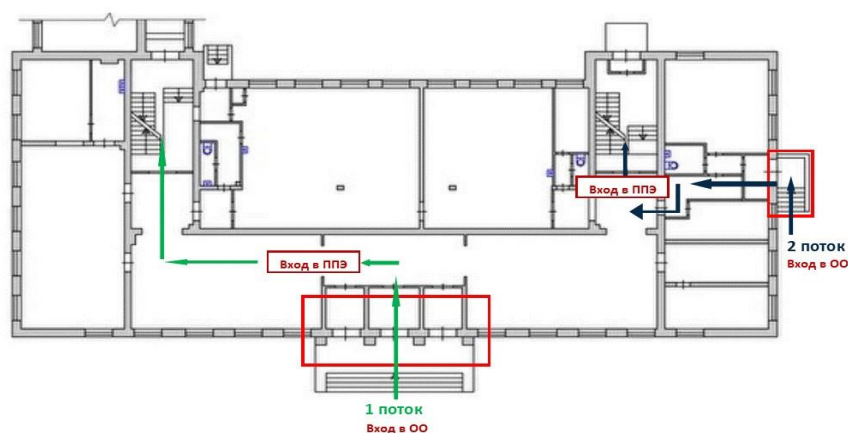
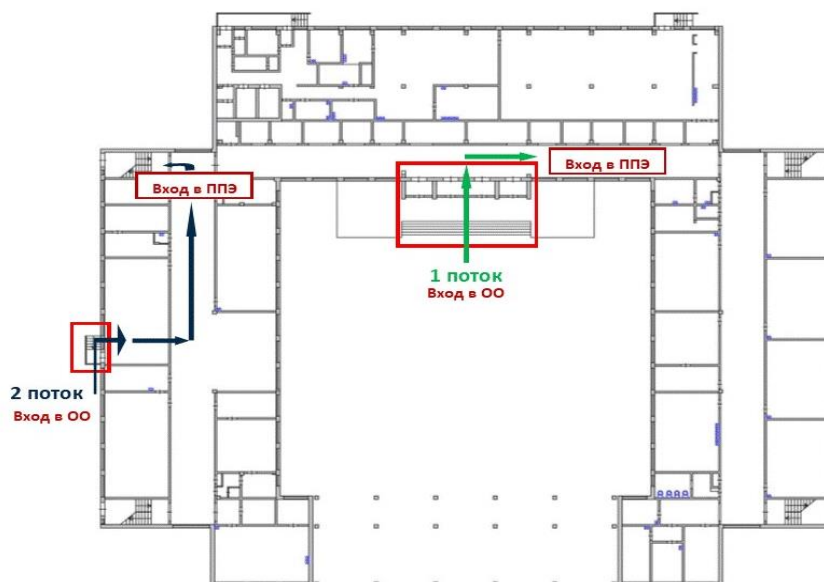
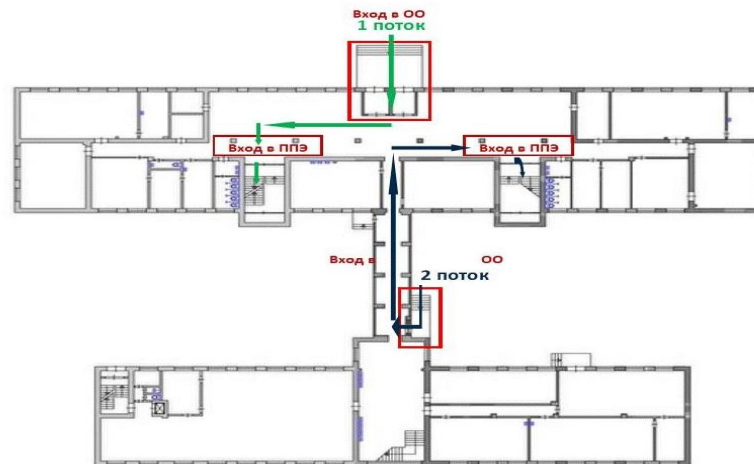


Рисунок 1. Пример организации входов в типовое здание ОО №1



*Рисунок 2. Пример организации входов в типовое здание ОО №2*



*Рисунок 3. Пример организации входов в типовое здание ОО №3*

На каждой входной группе в ОО предусматривается:

- обязательная разметка для обеспечения социальной дистанции не менее 1,5 метров на территории ОО, прилегающей к ППЭ;
- наличие сотрудников ОО, на базе которой организован ППЭ, которые обеспечивают вход в ОО с улицы; в коридорах и холлах ОО организуют разведение потоков, прибывающих в ОО участников экзамена, работников ППЭ, общественных наблюдателей, лиц, имеющих право присутствовать в ППЭ в день проведения экзамена, контролируют соблюдение дистанции.

В здании, где расположен ППЭ, **до входов в ППЭ** выделяются:

- 1) отдельные места для хранения личных вещей участников экзамена;
- 2) отдельные места для хранения личных вещей работников ППЭ (организаторов, медицинских работников, технических специалистов, - необходимо организовать раздельное хранение личных вещей);
- 3) помещение (кабинет или иное помещение) для сотрудников ОО, сопровождающих участников экзамена.

При входе в ОО и в каждое помещение должны быть подготовлены СИЗОД, антисептические средства (не менее 75% этилового спирта или не менее 70% изопропилового спирта по массе в составе средства) для участников экзамена, работников ППЭ, сотрудников ОО, сопровождающих от ОО.

### **3. ТРЕБОВАНИЯ К ОРГАНИЗАЦИИ ВХОДА НА ТЕРРИТОРИЮ ППЭ**

Каждый вход в ППЭ **должен быть пронумерован**. Предусматриваются информационные указатели о наличии нескольких входов с их номерными обозначениями.

У каждого входа в ППЭ предусматривается наличие:

- стационарного и (или) переносного металлоискателя;
- столов для организаторов вне аудитории, обеспечивающих вход работников ППЭ и участников экзамена;
- обязательной разметки для обеспечения социального дистанционирования не менее 1,5 метров на территории ППЭ, при входе в ППЭ;

- информационных стендов, на которых размещаются списки распределения участников экзаменов по аудиториям (форма ППЭ-06-01 и (или) форма ППЭ-06-02);
- СИЗОД, антисептических средств (не менее 75% этилового спирта или не менее 70% изопропилового спирта по массе в составе средства), бесконтактных термометров для измерения температуры тела.

#### **4. СОСТАВЛЕНИЕ ГРАФИКА ПРИБЫТИЯ УЧАСТНИКОВ И РАБОТНИКОВ ППЭ**

**04.03.2022** в личный кабинет в ЛК ППЭ направлен список участников, распределенных в данный ППЭ, с указанием адресов электронных почт участников.

Руководителю ППЭ необходимо:

- составить график прибытия участников в ППЭ, исключая длительный ожидание начала тренировочного экзамена в ППЭ. В графике прибытия должны быть указаны: время прибытия в ППЭ, номер входа в ОО и ППЭ. Рекомендуется определить территорию, где будут располагаться прибывшие вне графика участники, и нанести там разметку для соблюдения дистанции не менее 1,5 м;
- обеспечить рассылку участникам на их электронную почту информации о времени прибытия в ОО с указанием номера входа строго не позднее 11.03.2022.

**28.02.2022** на официальном сайте РЦОИ в разделе «Тренировочные мероприятия» размещено прикрепление работников ППЭ, распределенных в данный ППЭ на тренировочный экзамен.

Руководителю ППЭ необходимо:

- составить график прибытия работников ППЭ, распределенных в данный ППЭ на дату экзамена, во избежание скопления работников на входе в ОО и ППЭ. В графике прибытия должны быть указаны: время прибытия в ППЭ, номер входа в ОО и ППЭ;
- осуществить информирование различных категорий работников ППЭ о времени прибытия и номере входа в ОО и ППЭ с учетом временных требований не позднее 11.03.2022.

**ВАЖНО!** При отсутствии адресов личной электронной почты работников ППЭ график направляется на адрес электронной почты ОО по месту их работы.