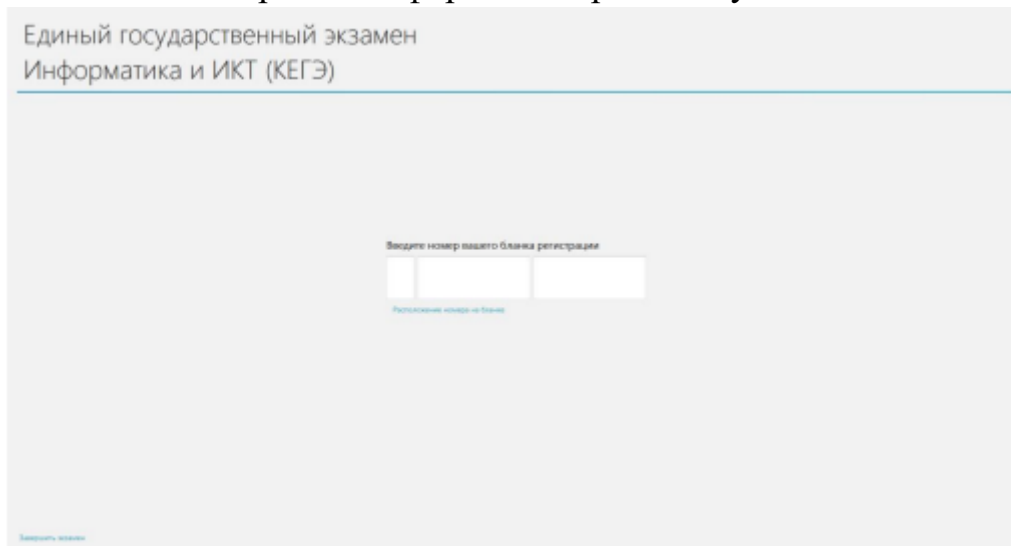


ИНСТРУКЦИЯ ДЛЯ ОРГАНИЗАТОРА В АУДИТОРИИ ПО ПРОВЕДЕНИЮ ТРЕНИРОВОЧНОГО ЭКЗАМЕНА ПО ИНФОРМАТИКЕ И ИКТ 19.02.2022

До начала проведения экзамена организатору в аудитории необходимо проконтролировать запуск программного обеспечения (ПО) Станция КЕГЭ на всех компьютерах до момента отображения формы авторизации участника:



С 09:50 проводится первая часть инструктажа.

Организаторы в аудитории сообщают участникам о наличии на рабочих местах инструкции для участников экзамена по использованию ПО «Станция КЕГЭ» и о необходимости с ней ознакомиться.

Не ранее 10.00 по местному времени:

организатор в аудитории, ответственный за печать ЭМ:

– вводит количество бланков регистрации для печати, равное количеству участников, фактически присутствующих в данной аудитории, и запускает процедуру расшифровки ЭМ (процедура расшифровки может быть инициирована, если техническим специалистом и членом ГЭК ранее был загружен и активирован ключ доступа к ЭМ);

– выполняет печать бланков регистрации.

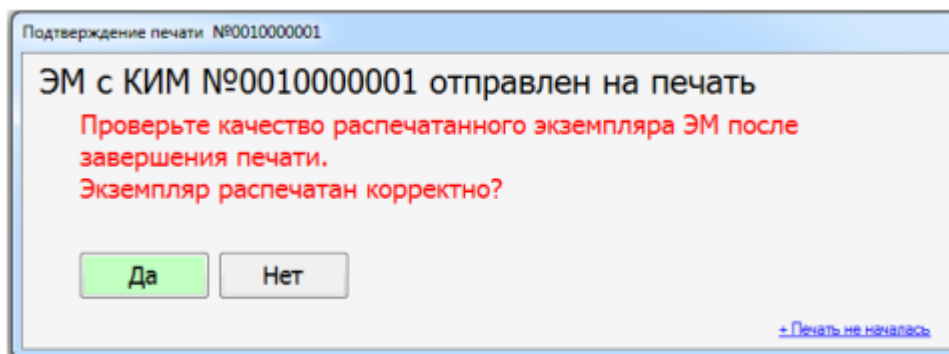
организатор, ответственный за проверку ЭМ, проверяет качество печати бланка регистрации: отсутствие белых и темных полос, текст хорошо читаем и четко пропечатан, черные квадраты (реперы), штрихкоды, QR-код и знакоместа на бланках четко видны.

По окончании проверки качества печати организатор сообщает результат проверки организатору, ответственному за печать ЭМ, для подтверждения на Станции печати ЭМ информации о фактическом качестве печати бланка регистрации.

Качественные бланки регистрации размещаются на столе для выдачи участникам, некачественные откладываются.

Напечатанные бланки регистрации раздаются участникам в аудитории в произвольном порядке. Также вместе с бланками участникам выдаются черновики КЕГЭ (один комплект черновиков КЕГЭ состоит из 6 листов).

На Станции печати ЭМ необходимо своевременно подтверждать качество печати последнего распечатанного бланка регистрации основной сессии печати и после каждой сессии дополнительной печати.



организатор, ответственный за расшифровку КИМ на Станциях КЕГЭ:

– запускает процедуру расшифровки КИМ на каждой Станции КЕГЭ, используя команду «Прочитать КИМ» (процедура расшифровки может быть инициирована, если техническим специалистом ППЭ и членом ГЭК ранее был загружен и активирован ключ доступа к ЭМ). Допустимо данное действие начать выполнять во время выдачи бланков регистрации другим организатором;

организатору, проводящему вторую часть инструктажа, необходимо:

– дать указание участникам проверить качество напечатанного бланка регистрации;

– дать указание участникам приступить к заполнению бланков регистрации (участник должен поставить свою подпись в соответствующем поле бланка регистрации). В случае если участник отказывается ставить личную подпись в бланке регистрации, организатор в аудитории ставит в бланке регистрации свою подпись.

– дать указание участникам внести номер бланка регистрации в ПО для сдачи экзамена, ознакомиться с инструкцией и перейти на страницу регистрации участника;

– проверить правильность заполнения:

▪ регистрационных полей на бланке регистрации у каждого участника и соответствие данных участника (ФИО, серии и номера документа, удостоверяющего личность) в бланке регистрации и документе, удостоверяющем личность. В случае обнаружения ошибочного заполнения регистрационных полей бланка регистрации организаторы в аудитории дают указание участнику внести соответствующие исправления;

▪ номера бланка регистрации, введенного участником в ПО с бумажного бланка регистрации. В случае ошибочного заполнения организаторы в аудитории дают указание участнику внести соответствующие исправления в ПО. В случае верного значения организаторы подтверждают корректность в ПО.

Единый государственный экзамен
Информатика и ИКТ (КЕГЭ)

Введите номер вашего бланка регистрации

2 930930 274661

Далее

После заполнения всеми участниками бланков регистрации и проверки правильности введенных номеров в ПО:

- указать участникам на необходимость записывать ответы на экзаменационные задания в соответствующих полях черновика КЕГЭ: в случае замены Станции КЕГЭ на резервную во время экзамена потребуются заново ввести все ответы в новую Станцию КЕГЭ;

- указать места расположения файла с перечнем дополнительно установленного ПО, ярлыков для запуска установленного ПО и каталога для сохранения и (или) создания электронных файлов в ходе выполнения экзаменационной работы;

- объявить и зафиксировать на доске (информационном стенде) код активации экзамена, предварительно выданный руководителем ППЭ;

- объявить начало, продолжительность и время окончания выполнения экзаменационной работы и зафиксировать их на доске (информационном стенде);

- дать указание участникам ввести код активации экзамена в ПО для начала выполнения экзаменационной работы.

Активация экзамена

БЛАНК РЕГИСТРАЦИИ

2 930000 047621 изменить

НОМЕР КИМ

0000 000 507

1 Введите код активации экзамена, сообщенный организатором в аудитории.

2 Нажмите "Начать экзамен" после объявления о начале экзамена в аудитории.

Экзамен начнется после нажатия кнопки "Начать экзамен"

Меню программы ВВЕДИТЕ КОД АКТИВАЦИИ ЭКЗАМЕНА Начать экзамен

После проведения указанных процедур начинается процесс выполнения экзаменационной работы участниками.

После объявления начала экзамена и начала выполнения экзаменационной работы всеми участниками на Станциях КЕГЭ организатор в аудитории сообщает

организатору вне аудитории информацию о завершении печати бланков регистрации и успешном начале экзамена.

Средствами ПО «Станция КЕГЭ» на мониторе компьютера отображается текст задания КИМ, участник вводит ответы на задания с помощью клавиатуры и взаимодействует с ПО «Станция КЕГЭ» самостоятельно.

Брак бланка регистрации

В случае обнаружения участником брака бланка регистрации:

организатор, ответственный за проверку качества распечатанных бланков регистрации:

- изымает некачественный бланк регистрации и приглашает члена ГЭК для выполнения дополнительной печати бланка регистрации;

организатор, ответственный за печать бланков регистрации:

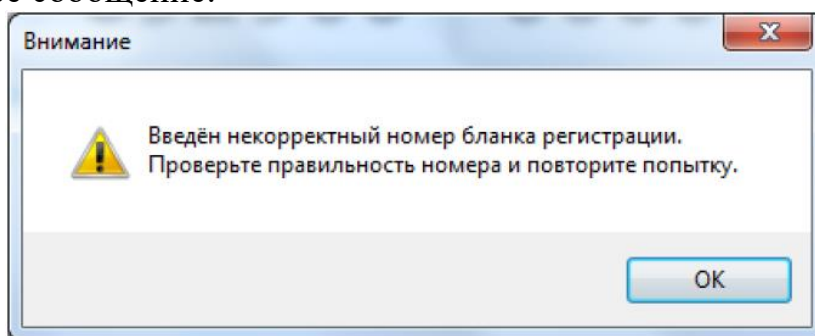
- средствами Станции печати ЭМ бракует бланк регистрации и переходит к дополнительной печати бланка регистрации;

- приглашает члена ГЭК активировать процедуру дополнительной печати с помощью токена члена ГЭК.

Аналогичная замена производится в случае порчи бланка регистрации участником или опоздания участника.

Некорректный номер бланка регистрации

В случае ошибки участника при вводе номера бланка регистрации может появиться следующее сообщение:

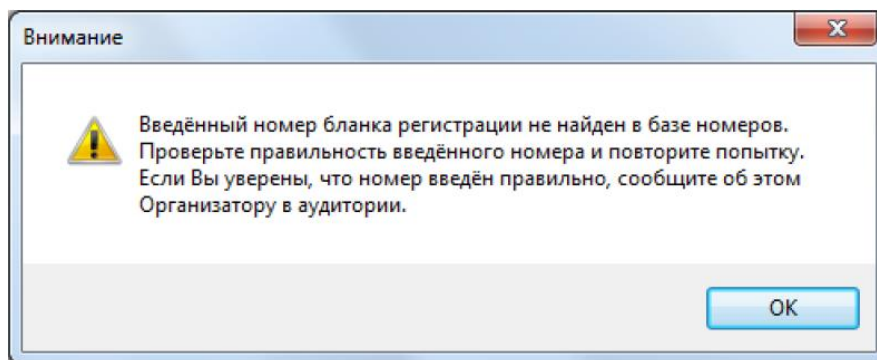


В данном случае необходимо удалить введенный участником номер бланка регистрации и проконтролировать его ввод повторно.

В случае если вышеуказанным способом нештатная ситуация не устранена, то организатору в аудитории необходимо пригласить технического специалиста.

Номер бланка регистрации не найден в базе номеров

В случае ошибки участника при вводе номера бланка регистрации может появиться следующее сообщение:



В данном случае необходимо удалить введенный участником номер бланка регистрации и проконтролировать его ввод повторно.

В случае если вышеуказанным способом нештатная ситуация не устранена, то организатору в аудитории необходимо пригласить технического специалиста.

Удаление участника

При установлении факта наличия у участников средств связи и электронно-вычислительной техники, фото-, аудио- и видеоаппаратуры, справочных материалов, письменных заметок и иных средств хранения и передачи информации во время проведения тренировочного экзамена или иного нарушения ими установленного Порядка проведения ГИА-11 такие участники удаляются с тренировочного экзамена.

В этом случае ответственный организатор совместно с членом (членами) ГЭК, руководителем ППЭ должен:

- заполнить форму ППЭ-21 «Акт об удалении участника экзамена» в Штабе ППЭ;
- в аудитории завершить экзамен на Станции КЕГЭ, нажав кнопку «Завершить экзамен» и пройдя далее до получения на экране контрольной суммы. Дальнейшие действия выполняет технический специалист после завершения экзамена в аудитории;
- в аудитории переписать в соответствующее поле бланка регистрации этого участника контрольную сумму, автоматически сформированную на Станции КЕГЭ, поставить в поле «Удален с экзамена в связи с нарушением порядка проведения ЕГЭ» соответствующую отметку и поставить свою подпись в соответствующем поле;
- в аудитории ППЭ внести соответствующую запись в форму ППЭ-05-02-К «Протокол проведения экзамена в аудитории», и переписать контрольную сумму с бланка регистрации в соответствующее поле.

Досрочное завершение экзамена по объективным причинам

В случае если участник по состоянию здоровья или другим объективным причинам не может завершить выполнение экзаменационной работы, он может покинуть аудиторию.

Ответственный организатор должен пригласить организатора вне аудитории, который сопровождает такого участника к медицинскому работнику и пригласит члена (членов) ГЭК в медицинский кабинет. В случае согласия участника досрочно завершить экзамен заполняется форма ППЭ-22 «Акт о досрочном завершении экзамена по объективным причинам» в медицинском кабинете членом ГЭК и медицинским работником. Ответственный организатор и руководитель ППЭ ставят свою подпись в указанном акте.

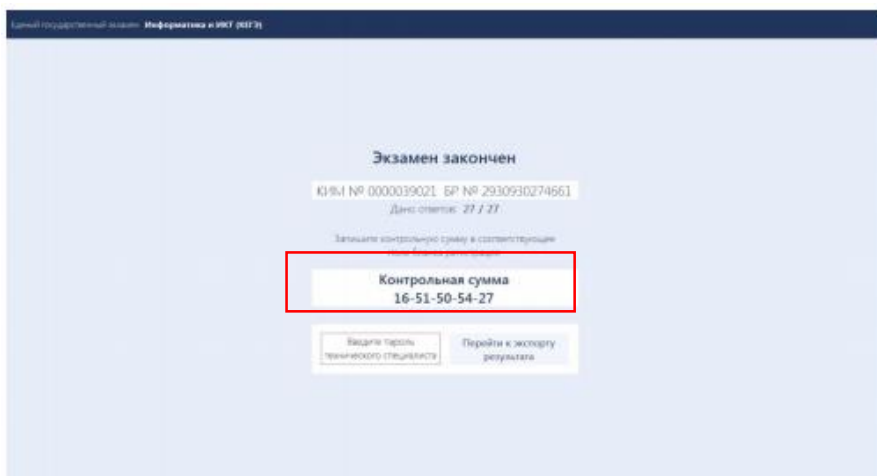
Ответственный организатор должен:

- в аудитории завершить экзамен на Станции КЕГЭ, нажав кнопку «Завершить экзамен» и пройдя далее до получения на экране контрольной суммы. Дальнейшие действия выполнит технический специалист после завершения экзамена в аудитории;
- в аудитории переписать в соответствующее поле бланка регистрации этого участника контрольную сумму, автоматически сформированную на Станции КЕГЭ, поставить соответствующую отметку в поле «Не завершил экзамен по уважительной причине» и поставить свою подпись в соответствующем поле;
- в аудитории внести соответствующую запись в форму ППЭ-05-02-К «Протокол проведения экзамена в аудитории», в том числе переписав контрольную сумму с бланка регистрации в соответствующее поле.

Завершение экзамена в аудитории и организация сбора ЭМ

По окончании выполнения экзаменационной работы участниками организатор в аудитории должен:

- объявить, что выполнение экзаменационной работы окончено;
- попросить участников завершить экзамен на Станции КЕГЭ, нажав на кнопку «Завершить экзамен»;
- попросить перенести с экрана компьютера (ноутбука) в бланк регистрации контрольную сумму, автоматически сформированную на основе введенных участником ответов в систему;



- попросить положить бланки регистрации и черновики КЕГЭ, черновики на край стола;
- собрать у участников:
 - бланки регистрации, проверив наличие контрольной суммы;
 - черновики КЕГЭ, листы бумаги для черновиков;
 - инструкции по использованию ПО для сдачи КЕГЭ;
 - перечни стандартного ПО, предоставленного участнику во время тренировочного экзамена;
- заполнить форму ППЭ-05-02-К «Протокол проведения экзамена в аудитории», перенеся контрольную сумму из бланков регистрации и получив подписи у участников, предварительно дав им возможность убедиться в правильности переноса контрольной суммы из бланка регистрации в форму ППЭ-05-02-К;

- после того, как последний участник покинул аудиторию, проинформировать руководителя ППЭ о завершении выполнения экзаменационной работы в аудитории.